

T.C.  
KARABAĞLAR KAYMAKAMLIĞI  
Karabağlar Mesleki Eğitim Merkezi Müdürlüğü



## 2024-2028 STRATEJİK PLANI



İzmir, 2024



## İSTİKLÂL MARŞI

*-Kahraman Ordumuza*

Korkma, sönmez bu şafaklarda yüzen al sancak;  
Sönmeden yurdumun üstünde tüten en son ocak.  
O benim milletimin yıldızıdır, parlayacak;  
O benimdir, o benim milletimindir ancak.

Çatma, kurban olayım çehreni ey nazlı hilâl!  
Kahraman ırkıma bir gül... ne bu şiddet bu celâl?  
Sana olmaz dökülen kanlarımız sonra helâl,  
Hakkıdır, Hakk'a tapan, milletimin istiklâl.

Ben ezelden beridir hür yaşadım, hür yaşarım.  
Hangi çılgın bana zincir vuracakmış? Şaşarım!  
Kükremiş sel gibiyim; bendimi çiğner, aşarım;  
Yırtarım dağları, enginlere sığmam, taşarım.

Garb'ın âfâkını sarmışsa çelik zırhlı duvar;  
Benim iman dolu göğsüm gibi serhaddim var.  
Ulusun, korkma! Nasıl böyle bir imânı boğar,  
"Medeniyet!" dediğin tek dişi kalmış canavar?

Arkadaş! Yurduma alçakları uğratma sakın;  
Siper et gövdeni, dursun bu hayâsızca akın.  
Doğacaktır sana va'dettiği günler Hakk'ın...  
Kim bilir, belki yarın... belki yarından da yakın.

Bastığın yerleri "toprak!" diyerek geçme, tanı!  
Düşün altındaki binlerce kefensiz yatanı.  
Sen şehîd oğlusun, incitme, yazıktır atanı;  
Verme, dünyâları alsan da, bu cennet vatanı.

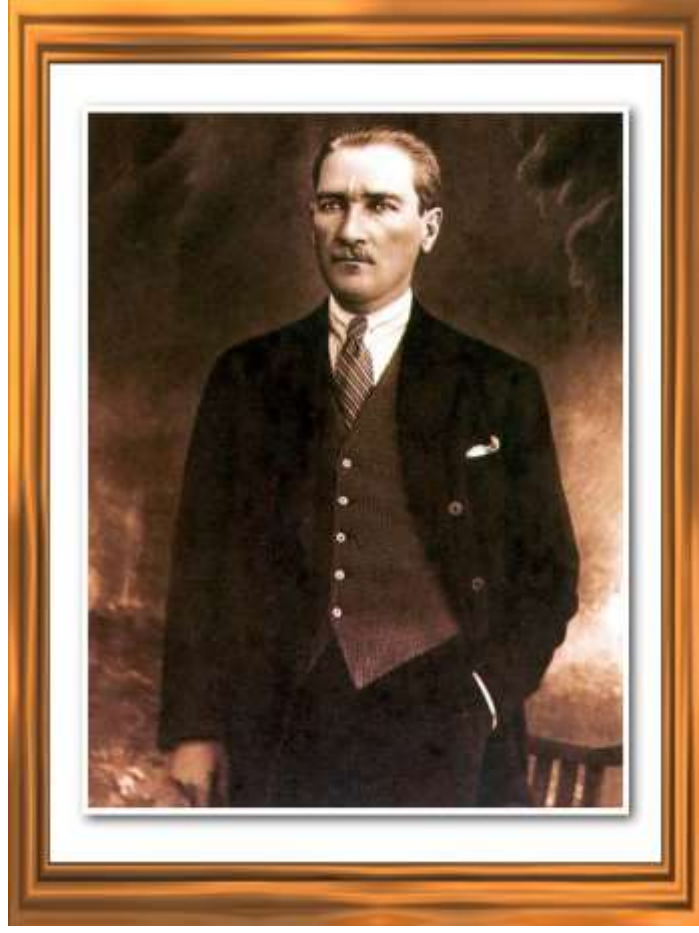
Kim bu cennet vatanın uğruna olmaz ki fedâ?  
Şühedâ fişkırarak, toprağı sıksan şühedâ!  
Cânı, cânânı, bütün varımı alsın da Hudâ,  
Etmesin tek vatanımdan beni dünyâda cüdâ.

Ruhumun senden, İlâhî, şudur ancak emeli:  
Değmesin ma'bedimin göğsüne nâ-mahrem eli!  
Bu ezanlar-ki şehâdetleri dînin temeli  
Ebedî yurdumun üstünde benim inlemeli

O zaman vecd ile bin secde eder –varsa- taşım;  
Her cerîhamdan, İlâhî, boşanıp kanlı yaşım,  
Fışkırır rûh-i mücerred gibi yerden na'sım;  
O zaman yükselerek Arş'a değer, belki başım.

Dalgalar sen de şafaklar gibi ey şanlı hilâl;  
Olsun artık dökülen kanlarımın hepsi helâl.  
Ebediyen sana yok, ırkıma yok izmihlâl:  
Hakkıdır, hür yaşamış bayrağımın hürriyet;  
Hakkıdır, Hakk'a tapan milletimin istiklâl!

**MEHMET AKİF ERSOY**



## ATATÜRK'ÜN GENÇLİĞE HİTABESİ

Ey Türk gençliği! Birinci vazifen; Türk istiklalini, Türk cumhuriyetini, ilelebet muhafaza ve müdafaa etmektir.

Mevcudiyetinin ve istikbalinin yegâne temeli budur. Bu temel, senin en kıymetli hazinendir. İstikbalde dahi seni bu hazineden mahrum etmek isteyecek dâhilî ve haricî bedhahların olacaktır. Bir gün, istiklal ve cumhuriyeti müdafaa mecburiyetine düşersen, vazifeye atılmak için içinde bulunacağın vaziyetin imkân ve şeraitini düşünmeyeceksin. Bu imkân ve şerait, çok namüsait bir mahiyette tezahür edebilir. İstiklal ve cumhuriyetine kastedecek düşmanlar, bütün dünyada emsali görülmemiş bir galibiyetin mümessili olabilirler. Cebren ve hile ile aziz vatanın bütün kaleleri zapt edilmiş, bütün tersanelerine girilmiş, bütün orduları dağıtılmış ve memleketin her köşesi bilfiil işgal edilmiş olabilir. Bütün bu şeraitten daha elim ve daha vahim olmak üzere, memleketin dâhilinde iktidara sahip olanlar, gaflet ve dalalet ve hatta hıyanet içinde bulunabilirler. Hatta bu iktidar sahipleri, şahsi menfaatlerini müstevlilerin siyasi emelleriyle tevhit edebilirler. Millet, fakrüzaruret içinde harap ve bitap düşmüş olabilir.

Ey Türk istikbalinin evladı! İşte, bu ahval ve şerait içinde dahi vazifen, Türk istiklal ve cumhuriyetini kurtarmaktır. Muhtaç olduğun kudret, damarlarındaki asil kanda mevcuttur.

**Mustafa Kemal Atatürk**

## Okul/Kurum Bilgileri

<b>İli</b>	<b>İZMİR</b>	<b>İlçesi</b>	<b>KARABAĞLAR</b>
<b>Adres</b>	Osman Aksüner Mah. 5726 Sk. No.2 Karabağlar, İzmir	<b>Coğrafi Konum (link)</b>	<a href="https://maps.app.goo.gl/YKffF">https://maps.app.goo.gl/YKffF</a>
<b>Telefon Numarası</b>	02322533600	<b>Faks Numarası</b>	02322545077
<b>e- Posta Adresi</b>	<a href="mailto:974285@meb.k12.tr">974285@meb.k12.tr</a>	<b>İnternet sayfası adresi</b>	<a href="http://karabaglarmesem.meb.k12.tr">http://karabaglarmesem.meb.k12.tr</a>
<b>Kurum Kodu</b>	974285	<b>Öğretim Şekli</b>	Normal / Tam Gün Tam Yıl

<b>Okulun Hizmete Giriş Tarihi</b>	13.09.2010	<b>Toplam Çalışan Sayısı</b>	49		
<b>Öğrenci Sayısı:</b>	Kız	162	<b>Öğretmen Sayısı</b>	Kadın	19
	Erkek	923		Erkek	27
	<b>Toplam</b>	<b>1085</b>		<b>Toplam</b>	<b>46</b>
<b>Derslik Başına Düşen Öğrenci Sayısı</b>	30	<b>Şube Başına Düşen Öğrenci Sayısı</b>	30		
<b>Öğretmen Başına Düşen Öğrenci Sayısı</b>	24	<b>Şube Başına 30'dan Fazla Öğrencisi Olan Şube Sayısı</b>	6		

# SUNUŞ



Okul geliştirme çalışmalarında stratejik planlamanın önemi büyüktür. Okulumuzun amaçlarını, hedeflerini ve bunlara ulaşmayı mümkün kılacak yöntemlerin belirlenmesini gerektirir. Uzun vadeli ve geleceğe dönük bir bakış açısı sunar. Kuruluş bütçesinin stratejik planda ortaya konulan amaç ve hedefleri gerçekleştirecek şekilde hazırlanmasına, kaynak tahsisinin önceliklere

dayandırılmasına ve hesap verme sorumluluğuna rehberlik eder. Bu çerçevede stratejik planlama girdilere değil, eğitim öğretim hizmetleri ile elde edilecek sonuçlara odaklıdır.

Disiplinli ve sistemli bir şekilde, Okulumuzu nasıl tanımladığımızı, neler yaptığımızı ve yaptığımız hizmetleri niçin yaptığımızı değerlendirmek, şekillendirmek ve bunlara rehberlik eden temel kararları ve eylemleri üretmek için çok önemli bir çalışmadır.

Türk millî eğitiminin genel ve özel amaçları ile temel ilkeleri doğrultusunda, evrensel hukuka, demokrasi ve insan haklarına uygun; öğrenci merkezli, aktif öğrenme ve demokratik kurum kültürü anlayışıyla mesleki ve teknik eğitim faaliyetleri yürütmek temel ilkemizdir. Bu ilke doğrultusunda amacımız; öğrencilerimize ortaöğretim düzeyinde ortak bir genel kültür vererek yükseköğretime, mesleğe, hayata, ulusal ve uluslararası standartlar ve sınıflamalara, ulusal yeterliklere ve mevzuata dayalı olarak işgücü piyasasının ihtiyaç duyduğu nitelikte işgücünün yetiştirilmesi sağlamaktır. Mesleki bilgi ve becerilerin güncellenmesi ve uygulanan programlarla girişimcilik bilinci, meslek ahlâkı, iş sağlığı ve güvenliği, sosyal ve çevresel sorumluluk bilinci ile iş alışkanlığı kazandırılarak istihdama hazırlanmasını sağlamaktır.

Stratejik plan hedeflerimize uygun olarak iki farklı projede proje ortağı olarak yer almaktayız. Birincisi, Milli Eğitim bakanlığı Mesleki ve Teknik Eğitim Genel Müdürlüğü tarafından TESK ile işbirliği içinde 2020-2024 yılları arasında 4 yıl süreyle yürütülen, AB destekli, “İstihdam için Mesleki Eğitim Programı İMEP-VET4JOB Programı” kapsamında okulumuzda faaliyetler yürütülmektedir. Program okulu olarak eğitim donatımları açısından okulumuz desteklenmekte ve programda görev alan yönetici ve öğretmen kadromuz mesleki gelişim eğitimleri almakta, öğrencilerimize yönelik sosyal uyum etkinlikleri ile diğer sosyal, kültürel ve sportif etkinlikler yapılmaktadır. İkincisi İzmir İl Milli Eğitim Müdürlüğü’nün proje sahibi olduğu ve proje ortağı olarak yer aldığımız “Mesleki Yeterlilik – Demir Bilek Projesi – MEYDEB” kapsamında istihdam garantili meslek kursları düzenlenmektedir.

Eğitim öğretim faaliyetlerimizin stratejik plan ile bütünsel hale getirilmesi ve sürekli iyileştirmeye yönelik faaliyetler içinde yer alan tüm yönetici, öğretmen, öğrenci ve personeli ve velileri tebrik eder, başarılı çalışmalarının devamını dilerim.

**Hayrullah KELEKÇİ**

**Okul Müdürü**

## İÇİNDEKİLER

<b>Konular</b>	<b>Sayfa No</b>
SUNUŞ.....	iv
İÇİNDEKİLER.....	v
1. GİRİŞ ve STRATEJİK PLAN HAZIRLIK SÜRECİ .....	1
1.1 Strateji Geliştirme Kurulu ve Stratejik Plan Ekibi.....	1
1.2 Planlama Süreci.....	1
2. DURUM ANALİZİ.....	2
2.1 Kurumsal Tarihçe.....	2
2.2 Uygulanmakta Olan Stratejik Planın Değerlendirilmesi.....	3
2.3 Mevzuat Analizi .....	4
2.4 Üst Politika Belgeleri Analizi .....	5
2.5 Faaliyet Alanları ile Ürün ve Hizmetlerin Belirlenmesi .....	7
2.6 Paydaş Analizi.....	8
2.6.1 Memnuniyet Anketleri .....	9
2.7 Kuruluş İçi Analiz.....	12
2.7.1 İnsan Kaynakları .....	12
2.7.2 Teknolojik Düzey.....	14
2.7.3 Mali Kaynaklar.....	16
2.7.4 İstatistik Veriler.....	16
2.8 Çevre Analizi (Politik, Ekonomik, Sosyal, Teknolojik, Yasal ve Çevresel Çevre Analizi -PESTLE) .....	18
2.9 Güçlü ve Zayıf Yönler ile Fırsatlar ve Tehditler (GZFT) Analizi .....	19
2.10 Tespit ve İhtiyaçların Belirlenmesi .....	21
3. GELECEĞE BAKIŞ .....	23
3.1 Misyon.....	23
3.2 Vizyon .....	24
3.3 Temel Değerler.....	24
4. AMAÇ, HEDEF VE STRATEJİLERİN BELİRLENMESİ .....	25
4.1 Amaçlar .....	25
4.2 Hedefler.....	25
4.3 Performans Göstergeleri.....	26
4.4 Stratejilerin Belirlenmesi.....	27
4.5 Maliyetlendirme .....	32
5. İZLEME VE DEĞERLENDİRME.....	33
6. Tablo/Şekil/Grafikler/Ekler.....	I



# 1. GİRİŞ ve STRATEJİK PLAN HAZIRLIK SÜRECİ

## 1.1 Strateji Geliştirme Kurulu ve Stratejik Plan Ekibi

Okul yöneticileri, okul aile birliği görevlileri ile konu hakkında uzman öğretmenlerden oluşan kurul ve ekip bilgileri Tablo 1.1’de yer almaktadır.

**Tablo 1.1 Kurul ve Ekipler**

Okul/Kurum Strateji Geliştirme Kurulu			Stratejik Plan Ekibi		
Adı Soyadı	Unvanı	Görev	Adı Soyadı	Unvanı	Görev
Hayrullah KELEKÇİ	Okul Müdürü	Başkan	Gonca Canan BEYAZOĞLU	Müdür Yardımcısı	Başkan
Hakan COŞKUN	Müdür Başyardımcısı	Koordinatör	Şerif ÇALIŞIR	Motorlu Araçlar Teknolojisi Öğretmeni	Üye
Ali AKKUŞ	Makine Teknolojisi Öğretmeni	Üye	Fatih DUMAN	Motorlu Araçlar Teknolojisi Öğretmeni	Üye
Zafer KÖYLÜ	Okul Aile Birliği Başkanı	Üye	Figen Çiçek GÜLHAN	Türk Dili ve Edebiyatı Öğretmeni	Üye
Ali YAŞAR	Okul Aile Birliği Yönetim Kurulu Üyesi	Üye	Ayşegül DENİZ	Güzellik ve Saç Bakım Hizmetleri Öğretmeni	Üye

## 1.2 Planlama Süreci

2024-2028 dönemi stratejik plan hazırlanması süreci **Okul/Kurum Strateji Geliştirme Kurulu** ile **Okul/Kurum Stratejik Planlama Ekibinin** oluşturulması ile başlamıştır. Ekip tarafından oluşturulan çalışma takvimi kapsamında ilk aşamada durum analizi çalışmaları yapılmış ve durum analizi aşamasında paydaşlarımızın plan sürecine aktif katılımını sağlamak üzere paydaş anketi, toplantı ve görüşmeler yapılmıştır. Durum analizinin ardından geleceğe yönelim bölümünde okul/kurumumuzun amaç, hedef, gösterge ve eylemleri belirlenmiştir.



## 2. DURUM ANALİZİ

Durum analizi bölümünde okulumuzun mevcut durumu ortaya konularak neredeyiz sorusuna yanıt bulunmaya çalışılmıştır. Bu kapsamda okulumuzun kısa tanıtımı, okul künyesi ve temel istatistikleri, paydaş analizi ve görüşleri ile okulumuzun güçlü ve zayıf yönleri ile fırsatlar ve tehditlerin (GZFT) ele alındığı analize yer verilmiştir.

Normal eğitim öğretim Avrupa Birliğinin Türkiye'deki Mülteciler için Mali Yardım Programı kapsamında fonlanan, 12 pilot ilde, MEB MTEGM'ne bağlı 36 Mesleki Eğitim Merkezinde uygulanan "İstihdam İçin Mesleki Eğitim Programı- İMEP- VET4JOB" kapsamında okulumuz program kurumu olarak yer almaktadır. TESK'e bağlı 12 ESOB ve bağlı Odaları ile işbirliği içinde yürütülmesi planlanan VET4JOB Programı; Çıraklık ve Mesleki Eğitim yoluyla Türk ve Suriyeli gençlere ve yetişkinlere beceri kazandırarak bu kişilerin kayıtlı istihdama erişimine destek olmayı hedeflemektedir. Program Expertise France(EF) ve EDUSER tarafından uygulanmaktadır.

### 2.1 Kurumsal Tarihçe

Karabağlar Mesleki Eğitim Merkezi Milli Eğitim Bakanlığı Mesleki ve Teknik Eğitim Genel Müdürlüğüne bağlı, 3308 Sayılı Mesleki Eğitim Kanuna göre örgün eğitim veren bir mesleki ve teknik ortaöğretim kurumudur. Karabağlar Mesleki Eğitim Merkezi 2010 yılında kurulmuş olup, Ortaöğretim Kurumları Yönetmeliğinde 2017 yılında yapılan değişiklikle zorunlu eğitim kapsamında örgün ortaöğretim kurumları kapsamına alınmıştır. Kalfalık, ustalık ve usta öğreticilik belgelendirme işlemleri yanında 2019-2020 öğretim yılından başlamak üzere öğrencilerimiz diploma fark derslerini de alarak Meslek Lisesi Diploması alabilme olanağına kavuşmuşlardır.

Karabağlar Mesleki Eğitim Merkezi olarak; Makine Teknolojisi, Elektrik-Elektronik Teknolojisi, Motorlu Araçlar Teknolojisi, Metal Teknolojisi, Mobilya ve İç Mekan Tasarımı, Güzellik ve Saç Bakım Hizmetleri, Yiyecek İçecek Hizmetleri ile Muhasebe ve Finansman alanlarında 20 dalda eğitim öğretim verilmektedir. Ayrıca tüm meslek alanlarında 22 yaşını doldurmuş ancak, kalfalık ve ustalık belgelerinden birine sahip olmayanlar için de önceki öğrenmelerine dayalı mesleklerine göre denklikleri yapılarak kalfalık ve ustalık sınavlarında başarılı olanlara kalfalık ve ustalık belgeleri düzenlenmektedir. Aynı zamanda ustalık belgesine sahip olanlar için usta öğreticilik (İş Pedagojisi) kursları düzenlenmektedir. Okulumuzda derslerin yanı sıra sosyal, sportif ve





kültürel etkinliklere de yer verilmektedir.

Okulumuzun toplam alanı 4130 m<sup>2</sup> olup, 963 m<sup>2</sup> kapalı, 3810 m<sup>2</sup> açık alandan oluşmaktadır. Okulumuzda 1 adet Güzellik ve Saç Bakım Hizmetleri Atölyesi, 1 adet Yiyecek İçecek Hizmetleri Atelyesi ve 2 adet Bilgisayar Laboratuvarı mevcut olup, bütün birimler internet iletişiminin sağlandığı bilgisayarlarla donatılmıştır. Ayrıca dokuz eğitim ortamında 9 adet etkileşimli tahta bulunmaktadır. Atelye ve laboratuvarlar dışında okulumuzda 7 derslik bulunmaktadır. 2022 yılında okul bahçesine İMEP-VET4JOP programı kapsamında prefabrik olarak yapılan Yiyecek İçecek Hizmetleri Atelyesinde aktif olarak uygulamalı eğitim öğretim yapılmaktadır. Okula 1 müdür odası, 4 müdür yardımcısı odası, bir öğretmenler odası, 1 memur odası, bir rehberlik hizmetleri odası, bir arşiv ve bir depo vardır.

## **2.2. Uygulanmakta Olan Stratejik Planın Değerlendirilmesi**

Eğitim öğretime erişim temasında önemli bir başarı sağlanmıştır. Özellikle ortaokul son sınıf öğrencileri ile velilerine yönelik tanıtımlar, mesleki eğitim fuarları, ortaokul müdürleri ve öğretmenlerine yönelik tanıtımlar etkili olmuştur. Öğrenci sayısı 650'den 1250'ye ulaşmıştır. Eğitim öğretimde kalitenin artırılması temasında; 1 adet bilgisayar laboratuvarı kurulmuş, 1 adet yiyecek içecek hizmetleri atölyesi yapılmış, donatımları sağlanmıştır. Ayrıca 2 adet 3D yazıcı ile 5 adet CNC eğitim seti/makinesi İMEP programı kapsamında okula kazandırılmıştır. Öğrencilere sunulan eğitim öğretim hizmetinde kalite artırılarak daha etkili bir eğitim ortamı sağlanmıştır. Kurumsal kapasite temasında; yeni donatım araçları sağlanmıştır. Okulun yeni bina ihtiyacı karşılanamamıştır.

Önceki dönem çalışmaları sonucu devamsızlıklarda azalma görüldüğü gibi, öğrenci sayısındaki artışın olması bölgemizde tercih edilen okul/kurum durumuna gelmiştir. Süreçte öğrencilerimizin sosyal ve kültürel bilgi ve becerilerinin geliştirilmesine yönelik yapılan etkinlikler (kültürel geziler, fuar ziyaretleri, belirli gün ve haftalar, resmi ve milli bayramlar, şiir, spor, drama, oratoryo vb) öğrenciler üzerinde önemli etkilerinin olduğu görülmüştür.

Yeni dört yıllık dönemde üst politika belgelerinde yer alan amaç ve hedefler ile uyumlu olarak okulumuz öncelikleri dikkate alınarak belirlenen amaç ve hedefler bu planda yer almaktadır.



## 2.3 Mevzuat Analizi

Tablo 2.1 Mevzuat Analizi Tablosu

Yasal Yükümlülük (Görevler)	Dayanak(Kanun, Yönetmelik, Genelge adı ve no'su)
Türk Milli Eğitiminin Genel Amaç ve Temel İlkelerine bağlı olarak eğitim öğretim faaliyetlerini yürütmek.	Milli Eğitim Temel Kanunu -1739
Tüm memurların, Devlet memurluğunun gereklerine göre çalışmalarını sürdürmelerini sağlamak.	Devlet Memurları Kanunu -657
Mesleki Eğitim Faaliyetlerini mevzuata uygun şekilde yapmak.	Mesleki Eğitim Kanunu - 3308
Okulun tüm mali işlemlerini mevzuata uygun olarak yapmak.	Kamu Mali Yönetimi ve Kontrol Kanunu
İş sağlığı ve güvenliği ile ilgili mevzuata uygun iş ve işlemler yapmak	Sayıklı İş Sağlığı ve Güvenliği Kanunu - 6331
Satın alma işlemlerini mevzuata uygun yapmak.	4734 Kamu İhale Kanunu
Öğrencilerin iş kazası ve meslek hastalıkları sigorta işlemlerini yapmak	Sosyal Sigortalar ve Genel Sağlık Sigortası Kanunu -5510
Ortaöğretim okulundaki tüm iş ve işlemleri, mevzuata uygun olarak yapmaktır. Tam gün tam yıl eğitim Yönetici ve öğretmenlerin görevleri, öğrenci işleri, şeflikler, sınıf geçme, devam, nakil, kayıt vb iş ve işlemler.	Ortaöğretim Kurumları Yönetmeliği
Taşınır kayıt ve kontrol işlemlerini yapmak.	Taşınır Mal Yönetmeliği
Rehberlik ve psikolojik hizmetlerini mevzuata uygun olarak yapmaktır.	Rehberlik ve Psikolojik Danışma Hizmetleri Yönetmeliği
Okul ile ailenin işbirliğini mevzuata uygun yapmak. Okul ve öğrencilerin ihtiyaçlarına yönelik etkinlikler yapmaktır.	Okul Aile Birliği Yönetmeliği
Okuldaki sosyal, kültürel ve sportif faaliyetleri mevzuata uygun yapmaktır.	İlköğretim ve Ortaöğretim Kurumları Sosyal Etkinlikler Yönetmeliği
Okul tabelaları, flama, amblem vb. uygulamaları mevzuata uygun yapmaktır.	Kurum Tanıtım Yönetmeliği
Kalfalık Ustalık başvuru, sınav ve belgelendirme yapmaktır.	MEB Önceki Öğrenmelerin Tanınması, Denklik, Ölçme ve Değerlendir İşlemleri İle İlgili Usul Esaslara İlişkin Yönerge



## 2.4 Üst Politika Belgeleri Analizi

Okul/Kurum planlamalarımızın temel dayanakları içinde yer alan üst politika belgelerine, bu belgelerde yer alan görev ve hedeflere Tablo 2.2’de yer verilmiştir.

**Tablo 2.2 Üst Politika Belgeleri Tablosu**

Üst politika Belgesi	Verine Görevler/ İhtiyaçlar /Hedefler
MEB 2024-2028 Stratejik Planı	<p>Amaç 1: Temel eğitimde fırsat eşitliği ve eğitime erişimin sağlandığı, öğretim süreçleri ve eğitim ortamlarının etkin kullanıldığı bir ekosistem inşa ederek öğrencileri çağın gerektirdiği evrensel yeterliliklere sahip, millî ve manevi değerleri benimsemiş sağlıklı ve mutlu bireyler olarak yetiştirmek.</p> <p>Amaç 2: Çağın ihtiyaç duyduğu bilgi, beceri ve yetkinlikleri kazandıran, teknolojiyi üreten, tarih bilinci ve bilim aracılığıyla geleceği kurgulayan, nitelikli insan kaynağı yetiştiren, ekonomiye katkı sunan, değerleriyle bireyi hayata hazır kılan, empati ve nezaket kazandıran bir ortaöğretim yapısı ile öğrenciler yetiştirmek.</p> <p>Amaç 3: Bireyin bilgi, beceri ve yetkinliklerini geliştirmek amacıyla bireysel, toplumsal ve istihdam odaklı yeni bir yaklaşımla hayat boyu öğrenme imkânları sunmak.</p> <p>Amaç 4: Farklılıkları dikkate alan bir özel eğitim ve rehberlik anlayışıyla öğrencilerin, eğitim ve yaşam süreçlerindeki potansiyellerini en üst düzeye çıkaracak ve özel gereksinimli bireylerin toplumla bütünleşmelerini sağlayacak bilgi ve beceriler ile ilgi ve yetenekleri doğrultusunda gelişimlerini destekleyecek fiziki, beşerî ve teknolojik imkânları artırmak.</p> <p>Amaç 5: Türkiye Yüzyılı inşasında millî, manevi ve kültürel değerlerini özümsemiş; çağın gereklerine uygun bilgi, beceri, tutum ve davranışlar ile demokratik anlayışa ve millî şura sahip şahsiyetli ve üretken öğrenciler yetiştirmek.</p> <p>Amaç 6: Türkiye Yüzyılı vizyonu doğrultusunda ülkemizin uluslararası alanda görünürlüğünü artıracak eğitim diplomasisi çalışmalarıyla yurt dışında yaşayan vatandaşlara, soydaşlara ve ülke vatandaşlarına yönelik eğitim-öğretim faaliyetlerini yaygınlaştırmak ve eğitim iş birlikleri geliştirmek.</p> <p>Amaç 7: Türkiye Yüzyılı vizyonu doğrultusunda fiziki ve teknolojik altyapısıyla güçlü, nitelikli personelle eğitime erişimi ve eğitimde kaliteyi artıracak, etkin ve hesap verebilen kurumsal yapıyı geliştirmek.</p>
Millî Eğitim Şura Kararları	<p>Mesleki Eğitimin Genel Yapısının Güçlendirilmesi, Mesleki Eğitimde İnsan Kaynağının Güçlendirilmesi, Mesleki Eğitimin İtibarının Artırılması, Öğretmenlerin Mesleki Gelişiminin Desteklenmesi, Öğretmenliğin Statüsünün Artırılması</p>



## Karabağlar Mesleki Eğitim Merkezi 2024-2028 Stratejik Planı

Millî Eğitim Kalite Çerçevesi	<p>Millî Eğitim Kalite Çerçevesinin genel hedefleri aşağıdaki maddelerde özetlenmiştir:</p> <ol style="list-style-type: none"><li>Eğitim ve Öğretim Sisteminin Genel Hedeflerini Belirgin Hale Getirmek ve Kaliteyi Artırmak,</li><li>Eğitim ve Öğretim Sisteminin Kalite Standardını ve Kriterlerini Belirlemek,</li><li>Eğitim ve Öğretim Sistemini Uluslararası Standartlara 8 Ulaştırmak,</li><li>Eğitim ve Öğretim Sistemini Şeffaflaştırarak Hesap Verebilirliği Artırmak,</li><li>Eğitim ve Öğretim Sisteminin Güçlü ve Zayıf Taraflarını Ölçümlerle Belirlemek,</li><li>Eğitim ve Öğretim Sistemini Çıktılar Üzerinden Bütünsel Olarak Ölçmek ve Değerlendirmek,</li><li>Eğitim ve Öğretim Sistemindeki Tüm Aktörlerin Performansını Tespit Etmek ve Artırmak,</li><li>Fırsat Eşitliğini Artırmak,</li><li>Yeni Strateji ve Politikaları Verilere Dayalı Hale Getirmek,</li><li>İdari ve Mali Kaynakları Daha Etkin ve Verimli Kullanmak.</li></ol>
Ulusal Öğretmen Strateji Belgesi(2017-2023)	<p><b>Amaç 1:</b> Yüksek Nitelikli, İyi Yetiştirilmiş ve Mesleğe Uygun Bireylerin Öğretmen Olarak İstihdamını Sağlamak Hedef 1.1: Öğretmen Yetiştirmeye Yönelik Programlarda Eğitimleri İyileştirmek Hedef 1.2: Üniversite Mezunları Arasından Öğretmenlik Mesleğine En Uygun Olanları Seçmek</p> <p><b>Amaç 2:</b> Öğretmenlerin Kişisel ve Mesleki Gelişimini Sürekli Kılmak Hedef 2.1: Öğretmenlerin Gelişim İhtiyacını Tespit için Periyodik Olarak Yapılacak Bir Performans Değerlendirme Sistemini Hayata Geçirmek Hedef 2.2: Adaylık Sürecinden İtibaren Öğretmenlerin Kişisel ve Mesleki Gelişim Faaliyetlerinin Niteliğini Arttırmak</p> <p><b>Amaç 3:</b> Öğretmenlik Mesleğine Yönelik Algıyı İyileştirmek ve Mesleğin Statüsünü Güçlendirmek Hedef 3.1: Öğretmenlik Mesleğinin Statüsünü Güçlendirmek Hedef 3.2: Öğretmenlerin Çalışma Şartlarını İyileştirmek Hedef 3.3: Kurumlar ve Bölgeler Arası Farklılıklara Göre İyileştirici Tedbirler Almak Hedef 3.4: Kariyer ve Ödüllendirme Sistemini Geliştirmek</p>
Ulusal İstihdam Stratejisi(2014-2023)	<p>İşsizlik oranı 2023 yılı itibarıyla %5 düzeylerine indirilecektir. İstidam oranı 2023 yılı itibarıyla %55 düzeyine yükseltilecektir. Tarım dışı sektörde kayıt dışı istihdam oranı, 2023 yılında %15'in altına düşürülecektir.</p>



## 2.5 Faaliyet Alanları ile Ürün ve Hizmetlerin Belirlenmesi

Okul/Kurumumuz faaliyet alanları ile ürün ve hizmetleri içeren bilgiler Tablo 2.3'te görülmektedir.

Tablo 2.3 Faaliyet Alanları Ürün ve Hizmetler

Faaliyet Alanı	Ürün/Hizmetler
Öğretim-egitim	<ul style="list-style-type: none"><li>• Öğrenci İşleri Kayıt- Nakil işleri</li><li>• Devam-devamsızlık, Sınıf geçme, Sınavlar</li><li>• İşletmelerde Beceri Eğitimi</li><li>• Diploma, kalfalık, ustalık belgeleri</li><li>• Tasdikname-Öğrenim Belgesi</li><li>• Öğrenci Kütüğü İşlemleri</li></ul> <ul style="list-style-type: none"><li>• Mezun öğrenci işlemleri</li><li>• Parasız yatılılık bursluluk</li><li>• Yıllık Planlar, Günlük planlar</li><li>• Zümre Toplantıları</li><li>• Ders araçlarının hazırlanması</li><li>• Laboratuvar düzenleme</li><li>• Öğretmenler kurulu toplantıları</li></ul>
Rehberlik	<ul style="list-style-type: none"><li>• Veli görüşmeleri, bilgilendirme</li><li>• Öğrenci tanıma, görüşme, bilgi verme</li><li>• Öğretmen sınıf rehberliği</li><li>• Özel Eğitim Hizmetleri-Kaynaştırma vb.</li></ul>
Sosyal	<ul style="list-style-type: none"><li>• Tarihi kültürel geziler,</li><li>• Teknik geziler, fuar ziyaretleri</li><li>• Milli, resmi bayramlar, anma günleri,</li><li>• Belirli gün ve haftalar</li></ul>
Sportif	<ul style="list-style-type: none"><li>• Futbol, Voleybol, Atletizm, Masa Tenisi, Satranç</li></ul>
Kültürel ve sanatsal	<ul style="list-style-type: none"><li>• Resim, şiir, kompozisyon</li><li>• Şiir okuma yarışmaları, Müzik Korosu</li></ul>
İnsan kaynakları (Mesleki gelişim faaliyetleri, personel etkinlikleri...)	<ul style="list-style-type: none"><li>• Derece, kademe terfi</li><li>• Hizmet içi eğitim</li><li>• Özlük hakları</li></ul> <ul style="list-style-type: none"><li>• İzinler</li><li>• Personel yemekli toplantıları</li><li>• Kültürel geziler</li></ul>
Okul aile birliği	<ul style="list-style-type: none"><li>• Genel Bakım Onarım Çalışmaları</li><li>• Kırtasiye destekleri</li><li>• Giyim destekleri</li></ul>
Öğrencilere yönelik	<ul style="list-style-type: none"><li>• Gezi, inceleme, gözlem</li><li>• Fuar ziyaretleri</li><li>• Teknik geziler</li><li>• Sosyal uyum etkinlikleri</li></ul>
Ölçme değerlendirme	<ul style="list-style-type: none"><li>• Sınav değerlendirmeleri,</li><li>• Memnuniyet anketleri</li></ul>
Öğrenme ortamlarına yönelik	<ul style="list-style-type: none"><li>• Genel Bakım Onarım Çalışmaları</li><li>• Tuvaletlerin bakım onarımı</li><li>• Kazan dairesi bakım onarım</li></ul> <ul style="list-style-type: none"><li>• İç –dış mekan boyama</li><li>• Bahçe duvarı yapımı</li><li>• Bahçe kapısı yapımı</li><li>• Engelli rampası yapımı</li></ul>
Ders dışı faaliyetler	<ul style="list-style-type: none"><li>• Şiir okuma teknikleri, Satranç</li></ul>
Projeler	<ul style="list-style-type: none"><li>• Erasmus Projeleri( Öğrenci )</li><li>• TÜBİTAK Projeleri,</li><li>• İMEP – VET4 JOP</li></ul> <ul style="list-style-type: none"><li>• MEY-DEP</li><li>• Robot Yarışması</li></ul>
Meslek edindirme	<ul style="list-style-type: none"><li>• Elektrik Elektronik Tek. Eğitimi,</li><li>• Motorlu Araçlar teknolojisi,</li><li>• Makina Teknolojisi,</li><li>• Metal teknolojisi,</li><li>• Mobilya ve İç Mekan tasarımı,</li></ul> <ul style="list-style-type: none"><li>• Güzellik ve Saç Bakım Hizmetleri</li><li>• Yiyecek İçecek Hizmetleri,</li><li>• Muhasebe ve Finansman,</li><li>• İşletmelerde Beceri Eğitimi</li></ul>
Kurslar	<ul style="list-style-type: none"><li>• İş Pedagojisi Kursu, Kurs sınav işleri</li></ul>



## 2.6 Paydaş Analizi

Kurumumuzun temel paydaşları öğrenci, veli ve öğretmen olmakla birlikte eğitimin dışsal etkisi nedeniyle okul çevresinde etkileşim içinde olunan geniş bir paydaş kitlesi bulunmaktadır. Paydaşlarımızın görüşleri anket, toplantı, dilek ve istek kutuları, elektronik ortamda iletilen önerilerde dâhil olmak üzere çeşitli yöntemlerle sürekli olarak alınmaktadır. Tablo 2.4'te paydaş analizi matrisi görülmektedir.

Tablo 2.4 Paydaş Analizi

NO	PAYDAŞ ADI	PAYDAŞ		ETKİ / ÖNEM		
		İÇ	DIŞ	Hizmetten yararlanan	Temel Ortak	Stratejik Ortak
1	Milli Eğitim Bakanlığı		X		X	X
2	Valilik		X		X	X
3	Kaymakamlık		X		X	X
4	İl Milli Eğitim Müdürlüğü		X		X	X
5	İlçe Milli Eğitim Müdürlüğü		X		X	X
6	Diğer Okullar- Kurumlar		X			X
7	Bankalar		X			
8	Özel ve Resmi Sağlık Kuruluşları		X			X
9	Belediyeler (İl, İlç)		X			X
10	Üniversiteler		X			X
11	Sosyal Hizmetler İl Müdürlüğü		X			X
12	Malmüdürlüğü		X			X
13	Nüfus ve Vatandaşlık Müdürlüğü		X			X
14	Sivil Savunma İl Müdürlüğü		X			X
15	Ulusal Ajans		X			X
16	Kültür Turizm İl Müdürlüğü		X			X
17	Basın Organları		X			X
18	Gençlik Spor İl Müdürlüğü					
19	Emniyet Müdürlükleri		X		X	X
20	Öğretmenler	X			X	
21	Okul Aile Birliği	X			X	
22	Veliler	X		X		
23	Öğrenciler	X		X		
24	İşletmeler (Eğitim verilen)	X			X	X
25	MEM Birimler ve Çalışanları		X		X	X
26	Esnaf ve Sanatkarlar Odası		X			X
27	Sendikalar		X			X
28	Halk			X		
29	Diğer Sivil Toplum Kuruluşları		X			X
30	Sanayi ve Ticaret Odası		X			X
31	Kızılay		X			X
32	Yeşilay		X			X



## 2.6.1 Memnuniyet Anketleri

İç paydaşlarımız olan öğretmenler, veliler ve öğrencilere yönelik, Ekim- Kasım 2023 aylarında elektronik ortamda memnuniyet anketleri uygulanmıştır. Aşağıda sonuçlara ilişkin açıklamalara ve tablolara yer verilmiştir. Değerlendirme aralıkları Tablo gibidir.

**Tablo 2.5. Anketlerin Değerlendirme Seçenekleri ve Puan Aralıkları**

<b>Seçenekler</b>	<b>Puanlar</b>	<b>Puan Aralığı</b>
Kesinlikle Katılmıyorum.	1	1,00 - 1,79
Katılmıyorum	2	1,80 - 2,59
Kısmen katılıyorum	3	2,60 - 3,39
Katılıyorum	4	3,40 - 4,19
Kesinlikle katılıyorum	5	4,20 - 5,00

### 2.6.1.1 Öğrenci Memnuniyeti Anketi Sonuçları

Öğrenci memnuniyet anketine 380 öğrenci katılım göstermiş, araştırma evreni 1085 öğrenciden oluşmaktadır. 380 öğrencinin evreni temsil düzeyleri iyidir. Sonuçlar Tablo 2.6’da görülmektedir.

**Tablo 2.6 Öğrenci Memnuniyeti Boyutlarına İlişkin Puan Ortalamaları**

<b>Öğrenci Görüşleri Boyutları</b>	<b>Ortalama</b>
A. Ulaşılabilirlik ve iletişim	<b>3,06</b>
B. Güvenilirlik	<b>3,42</b>
C. Güvenlik	<b>2,85</b>
D. Dilek, öneri ve şikayetler	<b>3,09</b>
E. Kararlara katılım	<b>2,91</b>
F. Öğrenci işleri	<b>3,04</b>
G. Eğitim öğretim	<b>3,12</b>
H. Okulun fiziki ortamı	<b>2,96</b>
İ. Okul kantini ortamı	<b>3,35</b>
J. Sosyal kültürel ve sportif faaliyetler	<b>2,70</b>
K. Değerlendirme, ödül, teşekkür ve takdir belgeleri	<b>3,21</b>
L. Olumlu davranış kazanma ve eğitim	<b>3,18</b>
<b>Genel Memnuniyet Ortalaması</b>	<b>3,47</b>

Öğrencilerin anket maddelerine ilişkin puan aralıkları Tablo 2.5’te verilmiştir. Öğrenci memnuniyeti anket sonuçları değerlendirildiğinde, memnuniyet boyutlarına göre



## Karabağlar Mesleki Eğitim Merkezi 2024-2028 Stratejik Planı

puan ortalamaları Tablo 2.6’da verilmiştir. Tablo 2.6’da öğrencilerin konu başlıklarına ilişkin hesaplanan ortalama puanları sıralanmıştır. Veriler değerlendirildiğinde öğrencilerin konulara göre memnuniyet puanlarının 2,85 ile 3,42 arasında olduğu görülmektedir. Öğrencilerin genel memnuniyet düzeyleri ise 3,47 olarak belirlenmiştir. Öğrenciler en az memnun oldukları ilk üç konuyu sırasıyla; Sosyal, Kültürel ve Sportif Faaliyetler (2,70), Güvenlik (2,85), Kararlara Katılım (2,91) olarak bildirmişlerdir. Öğrencilerin en çok memnun oldukları ilk üç konu ise sırasıyla; Güvenilirlik (3,42), Okul Kantini Ortamı (3,35) ve Değerlendirme Ödül (3,21) boyutları olarak görüş bildirmişlerdir.

Öğrencilerin genel olarak memnuniyet düzeylerinin iyi olduğu, ancak sosya ve sportif etkinliklerin daha da artırılmasının gerekli olduğu, kendilerini tam olarak güvende hissetmedikleri, güvenlik konusunda geliştirme çalışmaları yapılması gerektiği, ayrıca öğrencilerin kararlara katılımının da artırılması gerektiği şeklinde değerlendirilmiştir.

### 2.6.1.2 Veli Memnuniyeti Anketi Sonuçları

Veli memnuniyet anketine 120 veli katılım göstermiştir. Sonuçlar Tablo 2.7’de görülmektedir.

**Tablo 2.7 Veli Memnuniyeti Anketi**

<b>Veli Görüşleri Boyutları</b>	<b>Ortalama</b>
Değerlendirme, ödül, teşekkür ve takdir belgeleri	3,42
Dilek, öneri ve şikayetler	3,28
Güvenilirlik	3,64
Güvenlik	3,11
Kararlara katılım	3,22
Okulun fiziki ortamı	3,27
Olumlu davranış kazanma ve eğitim	3,38
Ulaşılabilirlik ve iletişim	3,34
<b>Genel memnuniyet ortalaması</b>	<b>3,33</b>

Velilerin anket maddelerine ve konu başlıklarına göre hesaplanan ortalama puanları Tablo 3’te verilmiştir. Tablo 3’te veriler değerlendirildiğinde, velilerin memnuniyet düzeyi puanlarının 3,11 ile 3,64 arasında olduğu görülmektedir. Velilerin genel memnuniyet düzeyleri ise 3,33 olarak belirlenmiştir. Velilerin en az memnun oldukları ilk üç konu sırasıyla; “**Güvenlik**” (3,11), “**Kararlara katılım**” (3,22) ve “**Okulun fiziki ortamı**” (3,27) olarak görüş bildirmişlerdir. Velilerin en çok memnun oldukları ilk üç konu ise sırasıyla;





## Karabağlar Mesleki Eğitim Merkezi 2024-2028 Stratejik Planı

“Güvenilirlik” (3,64), “Değerlendirme, ödül, teşekkür ve takdir belgeleri”(3,42) ve “Olumlu davranış kazanma ve eğitim” (3,38) olarak görüş bildirmişleridir. Elde edilen veriler değerlendirildiğinde; velilerin öğrencileri hakkında okul ve çevresinin güvenli olmadığı, kararlara katılımın yeterli olmadığı, okulun fiziki ortamının da yeterli olmadığı bu alanlarda geliştirme çalışmaları yapılması gerektiği belirlenmiştir. Okulun güvenilirlik, ödüllendirme ve olumlu davranış kazandırma boyutlarında ise olumlu görüş bildirdikleri belirlenmiştir.

### 2.6.1.3 Öğretmen Memnuniyeti Anketi Sonuçları

Öğretmen memnuniyet anketine 44 öğretmen katılım göstermiştir. Sonuçlar Tablo 2.8’de görülmektedir.

**Tablo 2.8. Çalışanların Memnuniyet Düzeylerine İlişkin Ortalama Puanları**

<b>Öğretmen Görüşleri Boyutları</b>	<b>Ortalama</b>
Okulun fiziki ortamı	3,16
Ulaşılabilirlik ve iletişim	3,86
Çevre koruma	3,44
Değerlendirme, ödül, teşekkür ve takdir belgeleri	3,63
Dilek, öneri ve şikayetler	3,47
Güvenilirlik	3,43
Güvenlik	3,07
Kararlara katılım	3,67
Mesleki gelişim	3,47
<b>Genel Memnuniyet Ortalaması</b>	<b>3,47</b>

Öğretmenlerin anket maddelerine göre hesaplanan ortalama puanları Tablo 6’da özetlenmiştir. Tablo 6 incelendiğinde, çalışanların memnuniyet düzeyi puanlarının 3,07 ile 3,86 arasında olduğu görülmektedir. Personellerin genel memnuniyet düzeyleri ise 3,47 olarak hesaplanmıştır. Öğretmenlerin en az memnun oldukları ilk üç konu sırasıyla; “Güvenlik” (3,07), “Okulun fiziki ortamı”(3,16), “Çevre koruma” (3,44) boyutlarıdır. Öğretmenlerin en çok memnun olduğu ilk üç konu ise sırasıyla; “Ulaşılabilirlik ve iletişim” (3,86), “kararlara katılım” (3,67), ve “Değerlendirme, ödül, teşekkür ve takdir belgeleri.” (3,63) boyutlarıdır.



## 2.7 Kuruluş İçi Analiz

Bu bölümde okul/kurumun amaç ve hedeflerinin gerçekleşmesine etkisi olan tüm değişkenler ele alınmaya çalışılmıştır. Eğitim öğretim etkinliklerinin yoğun olarak yapıldığı okul/kurumlarda amaçların ve hedeflerin gerçekleşmesinde en etkili unsur okul/kurum kültürü olarak karşımıza çıkmaktadır. Okulumuzda olumlu bir kültür ve iklim için başarılı çalışmalar desteklenmekte, daima olumlu çalışmalar ve davranışlar vurgulanmakta, yönetici, öğretmen ve öğrenciler arasında güçlü bir iş birliği ortamı oluşturulmaktadır. Destekleyici, ve paylaşımcı bir kültür sayesinde hedeflere ulaşma konusunda önceki dönemde de başarılı sonuçlar elde edilmiştir. Öğrenci sayısındaki hızlı artış, okulun daha çok tercih edilmesi, çok sayıda sosyal etkinliklerin yapılması, kurumumuza özgü tören ve ritüeller tüm öğrencilerde ve öğretmenlerde aidiyet duygusunun gelişmesini sağlamıştır. Kurum içi analize ilişkin veriler e-mesem kayıtları, sosyal etkinlik kayıtları ve diğer kayıtlardan alınarak aşağıda verilmiştir.

### 2.7.1 İnsan Kaynakları

#### 2.7.1.1 Personel Sayıları

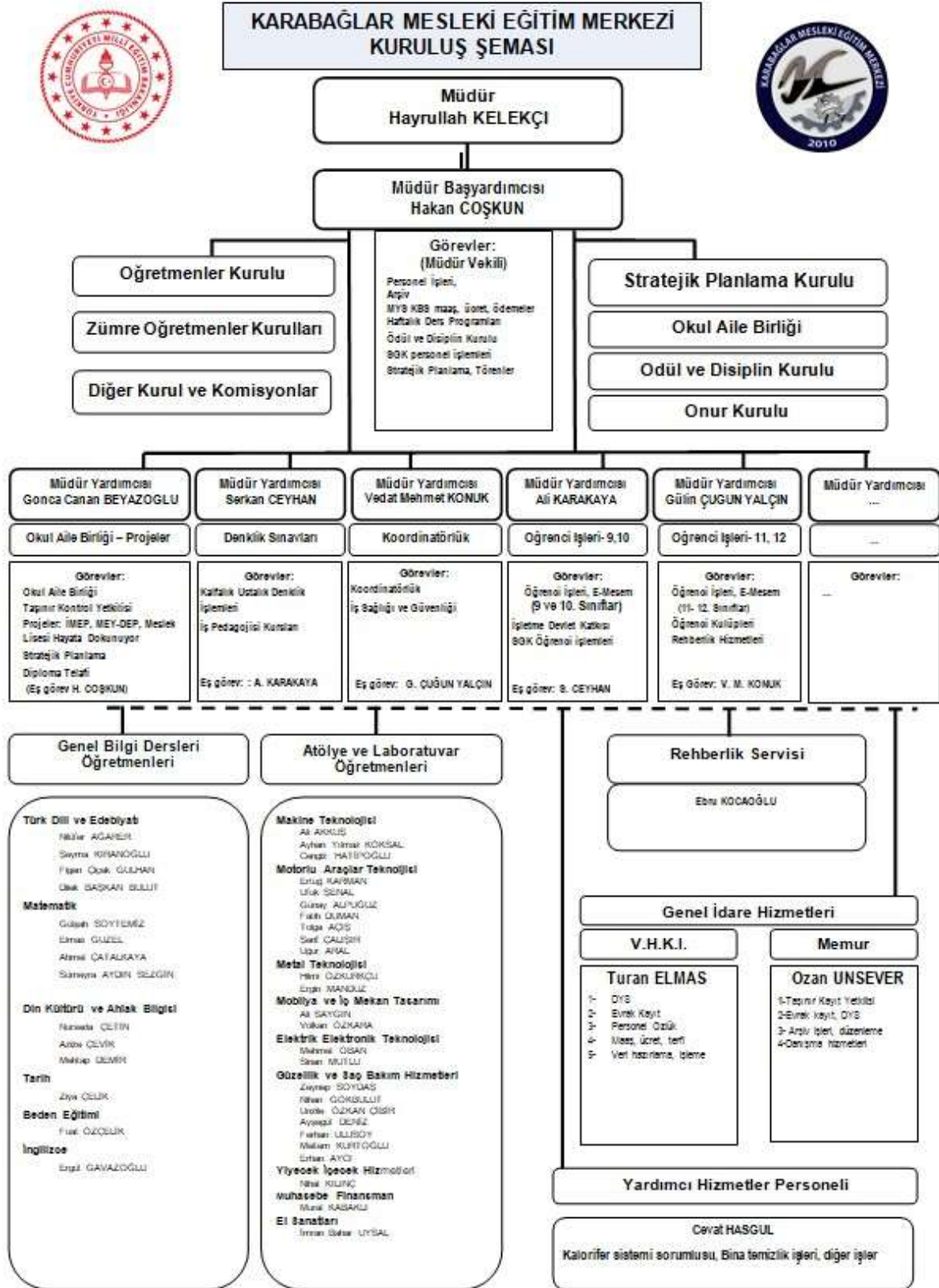
Okul/Kurum personel durumuna ilişkin bilgiler tablo 2.9'da görülmektedir.

Tablo 2.9 Personel Bilgileri

Sıra No	Görevi	Erkek	Kadın	Toplam
1	Müdür	1		1
2	Müdür Başyardımcısı	1		1
3	Müdür Yardımcısı	3	2	5
4	Türk Dili ve Edebiyatı Öğretmeni		4	4
5	Matematik Öğretmeni	1	4	5
6	Tarih Öğretmeni	1		1
7	Din Kültürü ve Ahlak Bilgisi Öğretmeni			
8	Makine Teknolojisi-Makine ve Kalıp Öğretmeni	3		3
9	Motorlu Araçlar Teknolojisi Öğretmeni	8		8
10	Metal Teknolojisi Öğretmeni	2		2
11	Mobilya ve İç Mekan Tasarımı Öğretmeni	2		2
12	Elektrik Elektronik Teknolojisi –Elektrik Öğretmeni	2		2
13	Güzellik ve Saç Bakım Hizmetleri Öğretmeni	1	6	7
14	Yiyecek İçecek Hizmetleri Öğretmeni		2	2
15	Muhasebe ve Finansman Öğretmeni	1		1
16	Rehber Öğretmen		2	2
17	Veri Hazırlama ve Kontrol İşletmeni	1		1
18	Memur	1		1
19	Hizmetli	1		1
<b>Toplam</b>		<b>29</b>	<b>20</b>	<b>49</b>



### 2.7.1.2 Teşkilat Yapısı





**Tablo 2.10 Personel Eğitim Durumu**

Eğitim Düzeyi	2024 Yılı	
	Kişi Sayısı	%
Önlisans	4	8
Lisans	32	65
Yüksek Lisans	13	27

## 2.7.2 Teknolojik Düzey

Okul/Kurum teknolojik düzeyi ile fiziki yapısına ilişkin bilgiler Tablo 2.11’de ve Tablo 2.12’de görülmektedir.

**Tablo 2.11 Okulun Teknolojik Altyapısı**

Öğretim Araç ve Gereçleri	Sayı			İhtiyaç
	2022	2023	2024	
Bilgisayar-PC	10	30	30	20
Dizüstü Bilgisayar	3	3	3	2
Bilgisayar Laboratuvarı 20+1	1	1	2	-
Projeksiyon Cihazı	4	4	4	-
Etkileşimli Tahta -Fatih	-	9	9	1
Fotokopi Makinesi	2	2	3	1
Televizyon	2	3	3	-
Video Kamera	7	12	12	-
Fotograf Makinası	1	1	1	1
Yazıcı	8	8	10	-
Tarayıcı	1	1	1	-
İnternet Bağlantısı	1	1	1	0
Okul İnternet Sitesi	1	1	1	0
Yiyecek Atölyesi Donatımı	-	1	1	-
Güzellik Atölyesi Donatımı	1	1	1	1
Motorlu araç eğitim seti	1	1	1	-
3D YAZICI	-	1	2	-
CNC Freze Tezgahı -Mini	-	-	1	-
CNC Freze Tezgahı -Mini	-	-	1	-



**Tablo 2.12 Okul/Kurumun Fiziki Altyapısı**

Fiziki Mekân	Var	Yok	Adedi	İhtiyaç	Açıklama
Öğretmenler Odası	X		1	0	
Yönetici Odası	X		5	1	
Ekipman Odası		X	-	1	
Kütüphane		X	-	1	
Rehberlik Servisi	X		1	1	
Destek Eğitim Odası		X	-	1	
Resim Odası		X	-	1	
Müzik Odası		X	-	1	
Konferans Salonu		X	-	1	
Bilgisayar laboratuvarı	X		2	-	
Yemekhane		X	1	1	
Spor Salonu		X	-	1	
Otopark	X		1	-	
Spor Alanları	X		1	-	
Kantin	X		1	0	
Depo	X		2	2	
Atelyeler	X		2	8	
Alanlara Ait Depo	X		1	2	
Alan Laboratuvarları	X		1	1	
Derslik	X		7	10	
Arşiv	X		1	2	



### 2.7.3 Mali Kaynaklar

Okulun mali kaynaklarına ilişkin bilgiler Tablo 2.13'te görülmektedir. Mali kaynaklar iki türden oluşmakta, bunlar genel bütçe ödenekleri ve okul aile birliği gelirleridir. Giderler ağırlıklı olarak bakım onarım, öğrencilere destek ve etkinlik giderleri kalemlerinden oluşmaktadır.

Tablo 2.13 Gelir Gider Durumu

Yıllar	Gelir Miktarı		Gider Miktarı		TOPLAM	
	Genel Bütçe	Okul Aile	Genel Bütçe	Okul Aile	Gelir	Gider
2020	45463	84683	45463	57936	130146	103399
2021	72104	86655	72104	78983	158759	151087
2022	166397	216630	166397	163692	383027	330089
2023	396917	493911	396917	314520	890828	711437

### 2.7.4 İstatistik Veriler

Okul /kurum istatistiki verileri Tablo 2.14, 2.15, 2.16, 2.17, 2.19'da görülmektedir.

Tablo 2.14 Öğrenci sayıları (2023-2024 Eğitim Öğretim Yılı)

Sınıf	Kız	Erkek	Toplam	Sınıf	Kız	Erkek	Toplam	Sınıf	Kız	Erkek	Toplam
9/A	0	30	30	11/A	0	25	25	12/A	0	25	25
9/B	0	38	38	11/B	0	29	29	12/B	0	28	28
9/C	18	10	28	11/C	0	31	31	12/C	0	22	22
9/D	8	26	34	11/D	0	25	25	12/D	0	17	17
9/E	0	35	35	11/E	0	26	26	12/E	0	22	22
9/F	0	41	41	11/F	12	27	39	12/F	18	10	28
9/G	12	18	30	11/G	5	12	17	12/G	18	3	21
9 aday	0	55	55	11/H	6	1	7	12/H	5	14	19
10/A	0	37	37	11/I	8	13	21	12/I	0	9	9
10/B	0	39	39	11/J	0	16	16	12/J	0	7	7
10/C	0	40	40	11/K	0	17	17	12/K	0	6	6
10/D	0	40	40	11/L	0	16	16				
10/E	18	23	41								
10/F	16	22	38								
10/G	6	7	13								
10/H	0	35	35								
10/I	12	26	38								
TOPLAM									162	923	1085

Tablo 2.15 Öğrenci Sayılarında Değişim

2019-2020	2020-2021	2021-2022	2022-2023	2023-2024
650	800	850	1060	1085



**Tablo 2.16 Öğrenci Ödülleri**

Ödüller/Belgeler	2021-2022	2022-2023	2023-2024
Onur Belgesi	56	64	65
Teşekkür Belgesi	116	122	146
Takdir Belgesi	98	112	124
Sosyal Etkinlik Başarı Belgesi	16	33	46

**Tablo 2.17 Belgelendirme**

Belgeler	2021-2022	2022-2023	2023-2024
Kalfalık Belgesi	650	750	800
Ustalık Belgesi	420	610	680
Usta Öğreticilik Belgesi	160	180	190
Diploma	6	180	230

**Tablo 2.18 Öğrenci devam durumu**

Devam Konusu	2021-2022	2022-2023	2023-2024
Toplam Öğrenci Sayısı	850	1060	1085
Devamsızlıktan sınıf tekrarına kalan	82	84	80
Ortalama devamsızlık gün sayısı	4	3	2

**Tablo 2.19 Sosyal kültürel etkinliklere katılım**

Katılan öğrenci sayıları	2021-2022		2022-2023		2023-2024	
	Etkinlik sayısı	Öğrenci sayısı	Etkinlik sayısı	Öğrenci sayısı	Etkinlik sayısı	Öğrenci sayısı
Belirli gün ve haftalar	8	44	12	185	12	186
Geziler	2	36	6	86	6	94
Fuarlar	3	66	2	46	2	56



## 2.8 Çevre Analizi (Politik, Ekonomik, Sosyal, Teknolojik, Yasal ve Çevresel Çevre Analizi -PESTLE)

Karabağlar Mesleki Eğitim Merkezi, İzmir İli Büyükşehir Belediyesi sınırları içinde yer alan Karabağlar İlçesinde merkezi bir konumda okul/kurum olarak faaliyet yürütmektedir. Veliler genellikle Türkiye'nin çeşitli illerinden göç yoluyla gelenlerden oluşmaktadır. Velilerin yaklaşık %80'i ilköğretim mezunlarından oluşmaktadır. Küçük sanayi işletmelerinin bulunduğu Karabağlar Sanayisi yanında yer alan okulun öğrencileri 568 farklı işletmede 8 meslek alanı ve 21 meslek dalında işletmede meslek eğitimi görmektedirler. Aynı zamanda 2 ayda bir yapılan kalfalık ve ustalık sınavlarına yaklaşık 300 aday başvuru yapmaktadır.

Okul/Kurum esnaf odaları, işletmeler, İŞKUR, ticaret odası başta olmak üzere çok sayıda işletme ile işbirliği içinde çalışmalarını yürütmektedir.

**Tablo 2.20 PESTLE Analizi Tablosu**

Politik-Yasal etkenler	Ekonomik etkenler
<ul style="list-style-type: none"><li>MEB Stratejik Planı</li><li>MEB Kalite Belgesi</li><li>Milli Eğitim Şura Kararları</li><li>Ulusal Öğretmen Stratejisi</li><li>Ulusal İstihdam Stratejisi</li><li>Yukarıda yer alan belgeleride mesleki ve teknik eğitimin önemi vurgulanmıştır. İş piyasasının nitelikli meslek elemanları ihtiyacının karşılanması en temel öncelikler arasında yer almaktadır.</li></ul>	<ul style="list-style-type: none"><li>Okul/kurumun bulunduğu çevre orta gelir düzeyine sahip ailelerden oluşmaktadır.</li><li>İş kapasitesi bakımında çok çeşitli sektörler bulunmaktadır. Nitelikli personel ihtiyacı yüksek düzeydedir.</li><li>Okul/kurumun bütçesi genel bütçe ile okul aile birliği olaranklarında karşılanmaktadır. Velerin bağış düzeyi en düşük seviyededir. Ancak işletme sahipleri anyi ve nakti bağışlarda bulunmaktadır.</li></ul>
Sosyokültürel etkenler	Teknolojik etkenler
<ul style="list-style-type: none"><li>Öğrencilerin temel hedefleri ustalık yeterliklerine sahip olup gelecekte kendi işlerini kurmaktır.</li><li>Ailelerin eğitim düzeyleri ve farklı kültürlerden olmaları okul ortamına da yansıyan farklı davranış biçimlerini beraberinde getirmektedir.</li><li>Aile içinde ekonomik sorunlar, iletişim sorunları, ailelerin ergenlik dönemindeki çocuklarına yaklaşım biçimleri, çevrede olumsuz örneklerle karşılaşmaları</li><li>Hızlı nüfus artışı, göç vb durumlar öğrencilerde psikososyal destek ihtiyacını artırdığı düşünülmektedir.</li><li>Öğrencilerin çok fazla sosyal becerilerinin geliştirilmesine ihtiyaçları olduğu değerlendirilmektedir.</li><li>Medyada yer alan olumsuz örnekler</li></ul>	<ul style="list-style-type: none"><li>Okul/kurumda son teknoloji ürünleri derslere yasıtılmaya çalışılmaktadır. Örneğin 3D yazıcılar, bilgisayar kontrollü makineler vb donatım ihtiyaçları karşılanmaya çalışılmaktadır.</li><li>Öğrenciler bir kısım dersleri uzaktan eğitim yoluyla almaktadırlar.</li><li>Bilgisayar, cep telefonu, internet, medya araçları</li></ul>
Çevresel Etkenler	
<ul style="list-style-type: none"><li>Hava ve su kirlenmesi,</li><li>Toprak yapısı,</li><li>Bitki örtüsünün şehir merkezinde az olması,</li><li>Sıfır atık projesi uygulanması,</li><li>Çevrede yoğunluk gösteren salgın hastalıklar, hijyen ve sağlık çalışmaları,</li><li>Doğal afetler (deprem kuşağında bulunma, Covid 19)</li></ul>	





## 2.9 Güçlü ve Zayıf Yönler ile Fırsatlar ve Tehditler (GZFT) Analizi

Okulumuzun temel istatistiklerinde verilen okul künyesi, çalışan bilgileri, bina bilgileri, teknolojik kaynak bilgileri ve gelir gider bilgileri ile paydaş anketleri sonucunda ortaya çıkan sorun ve gelişime açık alanlar iç ve dış faktör olarak değerlendirilerek GZFT tablosunda belirtilmiştir. Dolayısıyla olguyu belirten istatistikler ile algıyı ölçen anketlerden çıkan sonuçlar tek bir analizde birleştirilmiştir.

Kurumun güçlü yönleri ile iyileştirmeye açık yönleri donanım, malzeme, çalışan, iş yapma becerisi, kurumsal iletişim gibi çok çeşitli alanlarda iç faktörler ve dış faktörler dikkate alınarak analiz yapılmıştır.

**Tablo 2.21 GZFT Analizi Tablosu**

İç Çevre	
Güçlü Yönler	
Öğrenciler	<ul style="list-style-type: none"><li>Sanayide çalışan çırak öğrencilerin okullaşma oranının yüksek olması</li><li>Çırak öğrencilerin iş kazası ve meslek hastalığı/genel sağlık sigorta primlerinin okulumuz tarafından yapılması</li></ul>
Çalışanlar	<ul style="list-style-type: none"><li>Olumlu bir okul iklimi ve kültürü olması,</li><li>Öğretmenler arasında iş birliğinin güçlü olması,</li><li>Öğretmenlerin mesleki deneyimlerinin yüksek olması,</li></ul>
Veliler	<ul style="list-style-type: none"><li>İşletme sahibi olan velilerin mesleki eğitimin önemini kavramış olması ve okulu desteklemeleri</li></ul>
Bina ve Yerleşke	<ul style="list-style-type: none"><li>Okul bahçesinin uygun büyüklükte ve ağaçlarla çevrili olması,</li><li>Kantin hizmetinin olması,</li></ul>
Donanım	<ul style="list-style-type: none"><li>Yeni donatımlı biri CAD CAM olmak üzere iki bilgisayar laboratuvarı olması,</li><li>Sınıflarda etkileşimli tahta ve internet bulunması,</li><li>İki adet atölye bulunması (Güzellik ce Saç Bakım Hizmetleri, Yiyecek ve İçecek Hizmetleri)</li></ul>
Bütçe	<ul style="list-style-type: none"><li>Mali kaynakların yeterli olması,</li><li>Büyük işletmelerin donatım vb desteklerinin olması,</li></ul>
Yönetim Süreçleri	<ul style="list-style-type: none"><li>İş birliği içinde görev yürüten yöneticilerden oluşan kadro,</li><li>Yönetim süreçlerine tüm çalışanların dahil edilmesi (Yönetişim uygulanması),</li></ul>
İletişim Süreçleri	<ul style="list-style-type: none"><li>Okul yönetimi ile öğretmenler arası iletişimin güçlü olması,</li><li>Personel arası ilişkilerin güçlü olması,</li><li>Okul yönetiminin meslek odaları ve işletmelerle iletişiminin güçlü olması</li><li>Meslek dersi öğretmenlerinin meslek odaları ve işletmelerle iletişiminin güçlü olması,</li></ul>
İyileştirmeye Açık Alanlar	



## Karabağlar Mesleki Eğitim Merkezi 2024-2028 Stratejik Planı

<b>Öğrenciler</b>	<ul style="list-style-type: none"><li>▪ Kitap okuma alışkanlıklarının zayıf olması,</li><li>▪ Öğrenci devamsızlığının çok olması,</li><li>▪ Öğrencilerin haftada bir gün okula gelmeleri,</li></ul>
<b>Çalışanlar</b>	<ul style="list-style-type: none"><li>▪ Güvenlik personeli olmaması,</li><li>▪ Bekçi olmaması,</li><li>▪ Hizmetli sayısının yeterli olmaması,</li><li>▪ Bazı branşlarda kadrolu öğretmen olmaması,</li><li>▪ Memur personel sayısının yeterli olmaması,</li></ul>
<b>Veliler</b>	<ul style="list-style-type: none"><li>▪ Velilerin okul çalışmalarına katılımının yetersiz olması,</li><li>▪ Velilerin öğrencilerin gelişimini izlemede yetersiz olması,</li><li>▪ Ailelerin eğitim düzeylerinin düşük olması,</li><li>▪ Sosyoekonomik olarak dezavantajlı ailelerden oluşması,</li></ul>
<b>Bina ve Yerleşke</b>	<ul style="list-style-type: none"><li>▪ Okulumuzda spor salonu ve toplantı salonu olmaması,</li><li>▪ Okulumuzun kütüphanesinin olmaması,</li><li>▪ Uygulamaya yönelik yeterli atölyelerin sayısının eksikliği,</li><li>▪ Derslik, yönetim odaları, arşiv, depo, WC vb alanların çok yetersiz olması,</li><li>▪ 24 derslikli ek bina ihtiyacının bulunması,</li></ul>
<b>Donanım</b>	<ul style="list-style-type: none"><li>▪ Donatım araçlarının bazı alanlarda yetersiz olması,</li></ul>
<b>İletişim Süreçleri</b>	<ul style="list-style-type: none"><li>▪ Veli iletişimin düşük düzeyde olması,</li><li>▪ Öğrenci öğretmen iletişiminin geliştirilmesi ihtiyacı,</li></ul>
<b>Dış Çevre</b>	
<b>Fırsatlar</b>	
<b>Politik</b>	<ul style="list-style-type: none"><li>▪ Üst politika belgelerinde mesleki eğitimin önemine vurgu yapılması,</li><li>▪ İşletmeler devlet desteği uygulaması,</li><li>▪ İstihdam için mesleki eğitimin kalitesinin artırılması yönündeki çabalar,</li><li>▪ Mesleki Eğitim Merkezlerinin Örgün eğitim Kapsamına alınması,</li></ul>
<b>Ekonomik</b>	<ul style="list-style-type: none"><li>▪ İşletmeler, esnaf odaları, sanayi ve ticaret odası gibi kuruluşların mesleki eğitime önem vermesi,</li></ul>
<b>Sosyolojik</b>	<ul style="list-style-type: none"><li>▪ Toplumun her kesimine ve her yaşta bireyin mesleki eğitim vermede açık olması</li><li>▪ İMEP-VET4JOB Programı kapsamında pilot kurum olmamız</li></ul>
<b>Teknolojik</b>	<ul style="list-style-type: none"><li>▪ Öğrencilerimizin gerçek üretim ortamında sanayide ki işletmelerde güncel teknolojinin gerekleri doğrultusunda haftanın beş günü çalışmalarını devam ettirmesi</li><li>▪ İMEP-VET4JOB Programı kapsamında eğitim donanımları açısından desteklenmesi</li></ul>
<b>Mevzuat-Yasal</b>	<ul style="list-style-type: none"><li>▪ 3308 sayılı mesleki eğitim kanunu, Ortaöğretim Kurumları Yönetmeliği</li></ul>
<b>Tehditler</b>	
<b>Sosyolojik</b>	<ul style="list-style-type: none"><li>▪ Toplumda mesleki eğitime yönelik olumsuz algının olması,</li><li>▪ İş gücü zorluğu olan mesleklere yönelimin azalması,</li><li>▪ Ortaokullarda mesleki yönlendirmenin yeterli yapılmaması,</li><li>▪ Aile içi sorunlar (Şiddet, boşanma, ekonomik zorluklar, eğitim düzeyi vb.)</li><li>▪ Doğal afetlerin aile üzerinde olumsuz etkileri,</li><li>▪ Göç kaynaklı hızlı nüfus artışı,</li></ul>
<b>Teknolojik</b>	<ul style="list-style-type: none"><li>▪ Bilişim araçlarının yanlış kullanımı sonucu, öğrencilerin olumsuz davranışlar geliştirme riski,</li></ul>



- Öğretim programlarının gelişen teknolojiye uygun hale getirilmesi konusunda yapılan çalışmaları çok zaman alması,

## 2.10 Tespit ve İhtiyaçların Belirlenmesi

Okul/kurum öğrencileri 15-24 yaş aralığında olup lise mezunu ve üniversite mezunu öğrencilerimiz de bulunmaktadır. Haftada 1 gün okulda 4-5 gün işletmelerde meslek eğitimi görmektedirler. Öğrencilerin sosyal becerilerinin geliştirilmesine ihtiyaçları vardır. Ancak bu şartlarda, sosyal etkinlikler için fazla zamanları bulunmamaktadır. Planlı bir şekilde öğrencilerimize yönelik etkinliklerin artırılması ihtiyacı vardır. Sosyoekonomik olarak dezavantajlı ailelerin çocukları olduğundan rehberlik ve psikolojik danışma ihtiyaçları daha fazla olduğu düşünülmektedir. Okulda olumlu bir iklim ve kültür oluşturma çalışmaları sonunda önemli yol alınmış, okula ve mesleki eğitime olan ilgi dikkat çekmeye başlamıştır. Öğrenci sayısı son 4 yılda 650'den 1085'e ulaşmıştır.

Okulun fiziki kapasitesi çok yetersiz olup acilen geliştirilmesi gerekmektedir. Özellikle bina açısından mevcut yapı uygun değildir. Okulda kütüphane, toplantı salonu, konferans salonu, spor salonu bulunmamaktadır. Koridorlar çok dar, derslikler küçük ve çok yetersizdir. Bununla birlikte idari odalar ile arşiv depo gibi alanlar da kapasiteyi kaldırmamaktadır.

Çevre ile ilişkiler olumlu olup meslek odaları, işletmeler ve diğer kamu kurum ve kuruluşları ile sürekli bir iş birliği söz konusudur. Örgün eğitimin yanında kalfalık, ustalık denklik işlemleri, usta öğreticilik kursları ve sınav hizmetleri de verilmektedir.

Öğrenci devamsızlıkları konusunda sistemli çalışmalara ağırlık verilmesi gerekmektedir. Öğretmenlerin çağımız öğrencilerini daha iyi anlama, yeni gelişmeleri izleme, sınıf yönetimi, zor öğrencilerle başa çıkma vb konularda hizmetiçi eğitimlere ihtiyacı bulunmaktadır. Bu kapsamda gelişim alanlarımız aşağıdaki gibidir.

- Ortaokullarda mesleki eğitime yönlendirme ve rehberlik çalışmalarının yeterli olmaması sonucunda mesleki eğitimde okullaşma oranının düşük olması (2023 yılında %34)
- Okula kayıt yaptıran öğrencilerin çeşitli sebeplerle devamsızlık yapmaları ve eğitime ara vermeleri
- Sosyal becerilerin geliştirilmesine yönelik daha fazla etkinlik yapma ihtiyacı
- İşletmelerde sosyal güvencesiz olarak çalışan çırak statüsündeki çocukların varlığı
- Yetişkinlerin belgelendirilmesi ve kayıtlı istihdam ihtiyaçları
- İşletmelerde çalışan Kalfa, Usta ve Usta Öğreticilerin hizmetiçi eğitim ihtiyaçları
- Öğrencilerin mesleki becerilerinin yanında akademik becerilerinin de geliştirilmesi ihtiyacı



## Karabağlar Mesleki Eğitim Merkezi 2024-2028 Stratejik Planı

- Öğrencilerin milli kültür, vatan sevgisi, tarih bilinci, insan hakları, vatandaşlık bilinci vb konularda gelişme ihtiyacı
- Teknolojik donanım eksikliklerinin olması
- Personelin sosya ihtiyaçlarının karşılanması için sosyal kültürel etkinlik ihtiyacı
- Okul binası başta olmak üzere fiziki yapının geliştirilmesi ihtiyacı

**Tablo 2.22 Tespit ve İhtiyaçları Belirlenmesi**

Durum Analizi Aşamaları	Tespitler	İhtiyaçlar
<b>Uygulanmakta Olan Stratejik Planın Değerlendirilmesi</b>	İzleme ve değerlendirme çalışmalarında eksiklikler saptanmıştır. Stratejik planlama çalışmalarına yönelik öğretmenlerin bilgi düzeyi yeterli değildir.	İzleme ve değerlendirme için etkin bir sistem kurulması, Stratejik planlama eğitimleri verilmelidir.
<b>Paydaş Analizi</b>	Aileler ile iletişim ve iş birliği yetersizdir. Öğrencilerin sosyal etkinliklere katılımı yeterli değildir. Öğrencilerde devamsızlık sorunu yaşanmaktadır. İşletmede meslek eğitimi izlemede usta öğreticilerin bilgi eksikliği bulunmaktadır.	Aileler ile ilişkileri güçlendirecek bir sistemin kurulması, Sosyal etkinliklere katılımın artırılması, Ders içi ve ders dışı etkinliklere ağırlık verilmesi ve güçlü bir devamsızlık izleme sistemi kurulması, İşletmede meslek eğitimi çalışmalarının etkililiği için usta öğreticilere yönelik hizmetiçi eğitim verilmesi,
<b>Okul İçi Analiz</b>	Öğrencilerin öğrenme stilleri arasında en yüksek yüzde (%80) sosyal öğrenme ve uygulamalı öğrenme bulunmaktadır.	İş birlikçi öğretim tekniklerine ağırlık verilmesi,



### 3. GELECEĞE BAKIŞ

Geleceğe bakış sürecinde okul/kurum misyon, vizyon ve temel değerler bildirimleri belirlenmiştir. Misyon, vizyon ve temel değerler, okul/kurumun uzun vadede idealleri doğrultusunda ilerleyebilmesi için yönlendiricilik işlevi görür. Bu aşamada misyon ve vizyon ifademiz, temel değerlerimiz belirlenmiş, temalarımız, amaçlarımız, hedeflerimiz ve stratejilerimiz ortaya konulmuştur.

Okul/kurumun geleceğe bakışını belirlemede birinci derecede sorumlu kişi üst yönetici olarak okul/kurum müdürü tarafından, stratejik plan döneminin ötesine geçen geleceğe bakışın geliştirilmesinde Okul/kurum Strateji Geliştirme Kurulu'nun görüşünü alınmıştır. Geleceğe bakış, okul/kurumun uzun vadede neyi, hangi temel değerler çerçevesinde başarmak istediğini ifade etmekte olup aşağıdaki sorulara cevap vermektedir.

Hangi misyonu (ana görev ve sorumlulukları) yerine getirmek için varız? Uzun vadede başarmak istediğimiz vizyonumuz (idealimiz) nedir? Misyonumuzu yerine getirip vizyonumuza ulaşmaya çalışırken ne tür bir çalışma felsefesini ve değerleri esas almalıyız?

Okul müdürü tarafından strateji geliştirme kurulu ve stratejik planlama ekibine, geleceğe bakışın detaylarının belirlenmesi için bir misyon ve vizyon konusunda bilgi verilmiştir. Misyon ve vizyon ifadeleri öğretmenler kurulunda paylaşılmış, oy çokluğu ile kabul edilmiştir. Geleceğe bakış ile stratejik planın sonraki çalışmaları bu perspektif temelinde yürütülmüştür.

#### 3.1 Misyon

Türk millî eğitiminin genel ve özel amaç ile temel ilkeleri doğrultusunda, Atatürk ilke ve inkılaplarına, evrensel hukuka, demokrasi ve insan haklarına uygun; öğrenci merkezli, aktif öğrenme ve demokratik kurum kültürü anlayışıyla eğitim ve öğretim faaliyetleri yürütmek. Öğrencilerimizin, mesleki ve teknik alanlarda ulusal ve uluslararası standartlar ve sınıflamalara, ulusal yeterliklere ve mevzuata dayalı olarak işgücü piyasasının ihtiyaç duyduğu nitelikte işgücünün yetiştirilmesi; mesleki bilgi ve becerilerin güncellenmesi ve uygulanan programlarla girişimcilik bilinci, meslek ahlâkı, iş sağlığı ve güvenliği, sosyal ve çevresel sorumluluk bilinci ile iş alışkanlığı kazandırılarak istihdama hazırlanmasını sağlamaktır. Önceki öğrenmelerin tanınması, mesleki eğitim belgelerinin denkliği ve belgelendirilmesini sağlamaktır.



## 3.2 Vizyon

Biz gelecek için varız! Bölgemiz mesleki ve teknik eğitiminde parlayan yıldız olmak!

## 3.3 Temel Değerler

- Atatürkçülüğü esas alan, kültür değerlerimize sahip çıkan, hür düşünen, çağdaş ve çalışkan bireylerin toplumu şekillendireceğine inanıyoruz.
- Gençlerimizi nitelikli meslek sahibi yaptığımıza inanıyoruz.
- Girişimciliği esas alıyoruz.
- Okulda fırsat eşitliğine önem veriyoruz.
- Öğrencilerimizin değerli, önemli ve özel olduğuna inanıyoruz.
- Öğrencilerimizi; Ahilik ilkelerine bağlı, dürüst, şeffaf ve etik, teknoloji ile uyumlu, sürekli mükemmeli yakalamaya çalışan, çağdaş, yenilikçi, etkin ve etkili, mesleğinde yeterli, kurum kültürüne sahip, adil ve özgüvenli, muhakeme yeteneği gelişmiş, iletişim gücü yüksek, davranışlarında tutarlı, yol gösterici gençler olarak yetiştiriyoruz.
- Mesleki eğitimde kaliteyi ön planda tutuyoruz.
- Kararlara katılımı esas alıyoruz.
- Sağlıklı bir çalışma ortamının önemine inanıyoruz.
- Sevgi, saygı ve hoşgörünün gücüne inanıyoruz.
- Birlik ve beraberlik içinde daha güçlü olduğumuza inanıyoruz. .



## 4. AMAÇ, HEDEF VE STRATEJİLERİN BELİRLENMESİ

Stratejik plan üç tema üzerine yapılandırılmıştır. Bu temalar, **Eğitime Öğretime Erişim ve Katılım**, **Eğitim Öğretimde Kalite**, **Kurumsal Kapasitenin Geliştirilmesi** olarak ele alınmıştır. Her bir tema amaç, hedef ve stratejilerden oluşmaktadır. Aşağıda sırasıyla amaçlar, hedefler, stratejiler ve performans göstergelerine yer verilmiştir. Ayrıca tümü tablolar halinde (Tablo 19.1, Tablo 19.2, Tablo 19.3) verilmiştir.

### 4.1 Amaçlar

#### Tema 1: Eğitime Öğretime Erişim ve Katılım

**Amaç 1.1:** Eğitim ve öğretim etkinliklerine katılımı artırarak devamsızlık sorununa çözüm bulmak.

**Amaç 1.2:** Öğrencilerin ders dışı eğitim faaliyetlerine katılımını artırarak okula aidiyetlerini geliştirmek.

#### Tema 2: Eğitim Öğretimde Kalite

**Amaç 2.1:** Türkçenin doğru ve etkili kullanma alışkanlığı kazandırmak.

**Amaç 2.2:** Sosyal etkinlikler yoluyla, öğrencilerin iletişim ve iş birliği becerilerini geliştirmek.

**Amaç 2.3:** Okul ile işletmeler arası iş birliğini geliştirmek.

#### Tema 3: Kurumsal Kapasitenin Geliştirilmesi

**Amaç 3.1:** Okulun fiziki yapısını iyileştirmek

**Amaç 3.2:** Okul bahçesinde düzenleme yapmak

**Amaç 3.3:** Öğrencilerde sağlık, temizlik ve hijyen kültürü geliştirmek

**Amaç 3.4:** Öğrencilerin rehberlik etkinliklerine erişimini artırmak.

**Amaç 3.5:** Öğretmenlerin mesleki gelişimi için fırsatlar sağlamak.

### 4.2 Hedefler

Hedefler, okul amaçların gerçekleştirilmesine yönelik öngörülen çıktı ve sonuçların tanımlanmış bir zaman dilimi içerisinde nitelik ve nicelik olarak ifadesidir. Hedeflerin belirlenmesinde; okul/kurumun misyon, vizyon, temel değerleri ve amaçlarıyla tutarlılığına dikkate edilmiştir. Durum analizinde ulaşılan tespitler ve ihtiyaçlarla uyumludur. Hedeflere



## Karabağlar Mesleki Eğitim Merkezi 2024-2028 Stratejik Planı

ilişkin performans göstergeleri belirlenmiştir. Uygulanabilirlik açısından her bir amaca yönelik en az iki, en fazla üç hedef belirlenmiştir.

- Hedef 1.1.1** Sınıf tekrarına kalan öğrenci sayısını azaltmak
- Hedef 1.1.2** Sınıf geçme, devam, belgelendirme süreçleri hakkında bilgilendirme yapmak.
- Hedef 1.2.1** Sosyal etkinlik sayısını ve katılımı artırmak.
- Hedef 1.2.2** Sosyal sorumluluk projeleri sayısını ve katılımı artırmak.
- Hedef 2..1.1** Kitap okuma etkinlikleri yoluyla öğrencilerin kelime hazinelerini, doğru dinleme, konuşma ve yazma alışkanlıklarını geliştirmek.
- Hedef 2.1.2** Genel bilgi dersleri ile meslek derslerinin etkililiğini artırmak için web2, web3 uygulamaları kullanmak
- Hedef 2.2.1** Sosyal etkinlikleri, nitelik ve nicelik olarak geliştirerek, daha fazla öğrencinin katılımını sağlamak
- Hedef 2.2.2** Okul geliştirme çalışmalarına öğretnci katılımını artırmak.
- Hedef 2.3.1** Mesleki eğitim iş birliği protokolleri yapmak
- Hedef 2.3.2** Usta öğreticilere yönelik hizmet içi eğitimler düzenlemek
- Hedef 3.1.1** Derslik donatılarının iyileştirilmesini sağlamak.
- Hedef 3.1.2** Dersliklere, ürün panoları kazandırmak.
- Hedef 3.1.3** Okulda sürekli erişilebilir bir kitaplık oluşturmak ve kitap sayısını artırmak.
- Hedef 3.2.1** Bahçede çim ve çiçeklendirme yapmak.
- Hedef 3.2.2** Giriş kapısı ve park bölümlerini düzenlemek.
- Hedef 3.3.1** Sağlık, temizlik ve hijyen çalışmalarına öğrenci katılımını artırmak.
- Hedef 3.3.2** Temizlik ve hijyen yarışması düzenlemek, başarılı olanları ödüllendirmek.
- Hedef 3.4.1** Rehberlik etkinlikleri, seminerleri yapmak
- Hedef 3.4.2** Öğrenci ve ailelere yönelik eğitsel ve mesleki rehberlik yapmak
- Hedef 3.5.1** Okul temelli mesleki gelişim planları hazırlamak/mahalli hizmet içi eğitime katılımı artırmak

### 4.3 Performans Göstergeleri

Performans göstergeleri, okul/kurumun hedeflerine ne kadar etkili bir şekilde ulaşıldığını somut olarak ölçecek şekilde belirlemiştir. Etkinliklerin başarı düzeyi ile hedefe ulaşma düzeyini en iyi ortaya koyacak şekilde belirlenmiştir. Belirlenen performans göstergelerinin, kaliteli bir izleme değerlendirmeyi sağlayacağı değerlendirilmektedir. Veriler bilişim sistemine düzenli olarak kayıt edilecek ve buradan alınacaktır. İzleme ve değerlendirme aşamasında gösterge verileri kümülatif olarak hesaplanacaktır. Temalar kapsamında amaç ve





hedeflere uygun olarak belirlenen performans göstergeleri numaralandırılarak aşağıda verilmiştir.

- PG 1.1.1.1- Sınıf tekrarına kalan öğrenci oranı
- PG 1.1.1.2- 3 gün ve daha fazla devamsızlık yapan öğrenci oranı
- PG 1.1.1.3- Eğitim süreçleri hakkında bilgilendirme yapılan veli sayısı
- PG 1.1.1.4- Eğitim süreçleri hakkında bilgilendirme yapılan öğrenci sayısı
- PG 1.2.1.1- Sosyal etkinliklere katılan öğrenci sayısı
- PG 1.2.2.1- Sosyal sorumluluk çalışmalarına katılan öğrenci sayısı
- PG 2.1.1.1- Türkçe etkinliklerine katılan öğrenci sayısı
- PG 2.1.2.1- Web2, web3 uygulamalarını kullanan öğretmen sayısı
- PG 2.2.1.1- Gezi çalışmalarına katılan öğrenci sayısı
- PG 2.2.2.1- Okul geliştirme çalışmalarına katılan öğrenci sayısı
- PG 2.3.1.1- İş birliği protokolü sayısı
- PG 2.3.2.1- Hizmet içi eğitim verilen usta öğretici sayısı
- PG 3.1.1.1- İyileştirilen derslik sayısı
- PG 3.1.2.1- Ürün panosu sayısı
- PG 3.1.3.1- Kitaplıktaki kitap sayısı
- PG 3.2.1.1- Düzenleme yapılan alan (m2)
- PG 3.3.1.1- Sağlık ve hijyen çalışmalarına katılan öğrenci sayısı
- PG 3.3.2.1- Hijyen yarışması başarı ödülü alan öğrenci sayısı
- PG 3.4.1.1- Rehberlik etkinliği sayısı
- PG 3.4.2.1- Eğitsel ve mesleki rehberlik yapılan sayısı
- PG 3.5.1.1- Okul temelli mesleki gelişim ile hizmet içi eğitime katılan öğretmen sayısı

#### 4.4 Stratejilerin Belirlenmesi

Okul/kurumun amaç ve hedeflerine nasıl ulaşılabileceğine ilişkin kararlardan oluşan stratejilerimiz aşağıdaki gibi belirlenmiştir.

- Öğrencilerin sürekli değerli ve önemli olduğunu gösteren davranışlar ve uygulamalar olumlu bir okul kültürü ve ikliminin gelişmesine katkı sağlayacaktır.
- Okulu iyi bir yaşam alanı haline getirmek devamsızlığı en aza indirecektir.
- Sosyal etkinliklerin iyi planlanması ve uygulanması öğrencilerin okula devamını artıracaktır.
- Gezi ve inceleme faaliyetleri öğrenmeleri güçlendirecektir.
- Sosyal sorumluluk projeleri öğrencilerde iş birliği ve iletişimi güçlendirecektir.
- Ödüllendirme öğrencilerin motivasyonunu artıracaktır.



## Karabağlar Mesleki Eğitim Merkezi 2024-2028 Stratejik Planı

- İşletmelerle iş birliği protokolleri sayesinde okul geliştirme çalışmaları daha etkili olacaktır.
- Usta öğreticilere hizmet içi eğitim seminerleri yapmak öğrencilerin işletmelerde meslek eğitimine önemli katkı sağlayacaktır.
- Derslikleri iyileştirilmesi, sınıf panoları yapılması ve aktif kullanımı, erişilebilir kitap sayısının artırılması öğrenme süreçlerini etkili kılacak, öğrenmeleri güçlendirecektir.
- Bahçe düzenlemesi öğrencilerin, öğretmenlerin motivasyonunu artıracaktır.
- Sağlık, temizlik ve hijyen çalışmaları öğrenci ve öğretmen motivasyonunu artıracaktır.
- Daha fazla öğrenci ile velilere yönelik rehberlik etkinlikleri olumsuz davranışların azaltılmasına katkı sağlayacak, başarıyı artıracaktır.
- Okul temelli mesleki gelişim programları öğretmenlerin etkililiğine katkı sağlayacaktır.

**Tablo 4.1 Amaç, Hedef, Göstergeler ve Stratejiler Tablosu (Tema 1)**

TEMA 1	EĞİTİM VE ÖĞRETİME ERİŞİM VE KATILIM
<b>Amaç 1.1</b>	<b>Eğitim ve öğretim etkinliklerine katılımı artırarak devamsızlık sorununa çözüm bulmak.</b>
<b>Hedef 1.1.1</b>	Sınıf tekrarına kalan öğrenci sayısını azaltmak
<b>Hedef 1.1.2</b>	Sınıf geçme, devam, belgelendirme süreçleri hakkında bilgilendirme yapmak
<b>Amaç 1.2</b>	<b>Öğrencilerin ders dışı eğitim faaliyetlerine katılımını artırarak, okula aidiyetlerini geliştirmek</b>
<b>Hedef 1.2.1</b>	Fuar ziyaretleri ve kültürel geziler yapmak.
<b>Hedef 1.2.2</b>	Sosyal sorumluluk projeleri sayısını ve katılımı artırmak.

Performans Göstergeleri	Hedef Etkisi*	Başlangıç Değeri**	2024	2025	2026	2027	2028	İzleme Sıklığı	Rapor Sıklığı
PG 1.1.1.1- Sınıf tekrarına kalan öğrenci oranı	%20	%10	%9	%7	%5	%3	%2	Aylık	Yıllık
PG 1.1.1.2- 3 gün ve daha fazla devamsızlık yapan öğrenci oranı	%30	%70	%60	%50	%30	%15	%10	Aylık	Yıllık
PG 1.1.1.3- Eğitim süreçleri hakkında bilgilendirme yapılan veli sayısı	%20	20	40	80	120	200	300	Aylık	Yıllık
PG 1.1.1.4- Eğitim süreçleri hakkında bilgilendirme yapılan öğrenci sayısı	%30	80	250	400	500	750	1000	Aylık	Yıllık
PG 1.2.1.1-Fuar/gezilere katılan öğrenci sayısı	%50	20	40	80	120	140	160	Aylık	Yıllık
PG 1.2.2.1- Sosyal sorumluluk çalışmalarına katılan öğrenci sayısı	%50	10	20	30	40	50	60	Aylık	Yıllık



## Karabağlar Mesleki Eğitim Merkezi 2024-2028 Stratejik Planı

<b>Koordinatör Birim</b>	Okul/kurum Yönetimi
<b>İş birliği Yapılacak Birimler</b>	Rehberlik servisi, sınıf rehber öğretmenleri, ders öğretmenleri
<b>Riskler</b>	- Öğrencilerin haftanın 4-5 günü işletmelerde meslek eğitimi görmeleri, - Velilerin çalışma saatlerinin etkinliklere uymaması, - Mesleki eğitime yönelik olumsuz algı.
<b>Stratejiler</b>	- Okulu iyi bir yaşam alanı haline getirmek devamsızlığı en aza indirecektir. - Sosyal etkinliklerin iyi planlanması ve uygulanması öğrencilerin okula devamını artıracaktır., - -Gezi ve inceleme faaliyetleri öğrencileri güçlendirecektir. - Sosyal sorumluluk projeleri öğrencilerde iş birliği ve iletişimi güçlendirecektir. - Ödüllendirme öğrencilerin motivasyonunu artıracaktır.
<b>Maliyet Tahmini</b>	- Tanıtım giderleri: 30.000.-TL - Sosyal etkinlik giderleri: 50.000.-TL Yıllık Toplam : 80000.-TL
<b>Tespitler</b>	Mesleki eğitim yönelik toplumdaki olumsuz algı, öğrencilerin ailelerinin çoğunluğunun dezavantajlı ailelerden oluşması,
<b>İhtiyaçlar</b>	- Tanıtım ve bilgilendirme ihtiyacı - Sosyal ve kültürel becerilerin geliştirilmesi ihtiyacı

**Tablo 4.2 Amaç, Hedef, Gösterge ve Stratejiler Tablosu (Tema 2)**

TEMA 2	EĞİTİM VE ÖĞRETİMDE KALİTE
<b>Amaç 2.1</b>	<b>Türkçenin doğru ve etkili kullanma alışkanlığı kazandırmak.</b>
<b>Hedef 2.1.1</b>	Kitap okuma etkinlikleri yoluyla öğrencilerin kelime hazinelerini, doğru dinleme, konuşma ve yazma alışkanlıklarını geliştirmek.
<b>Hedef 2.1.2</b>	Genel bilgi dersleri ile meslek derslerinin etkililiğini artırmak için web2, web3 uygulamaları kullanmak.
<b>Amaç 2.2</b>	<b>Öğrencilerin iletişim ve iş birliği becerilerini geliştirmek</b>
<b>Hedef 2.2.1</b>	Sosyal etkinlikleri nitelik ve nicelik olarak geliştirerek daha fazla öğrencinin katılımını sağlamak
<b>Hedef 2.2.2</b>	Okul geliştirme çalışmalarına öğrenci katılımını artırmak.
<b>Amaç 2.3</b>	<b>Okul ile işletmeler arası iş birliğini geliştirmek</b>
<b>Hedef 2.3.1</b>	Mesleki eğitim iş birliği protokolleri yapmak
<b>Hedef 2.3.2</b>	Usta öğreticilere yönelik hizmet içi eğitimler düzenlemek

Performans Göstergeleri	Hedef Etkisi*	Başlangıç Değeri**	2024	2025	2026	2027	2028	İzleme Sıklığı	Rapor Sıklığı
PG 2.1.1.1- Türkçe etkinliklerine katılan öğrenci sayısı	%50	20	30	50	100	120	150	Aylık	Yıllık
PG 2.1.2.1- Web2, web3 uygulamalarını kullanan öğretmen sayısı	%50	0	5	10	20	25	30	Aylık	Yıllık
PG 2.2.1.1- Gezi çalışmalarına katılan öğrenci sayısı	%50	40	50	60	70	80	90	Aylık	Yıllık



## Karabağlar Mesleki Eğitim Merkezi 2024-2028 Stratejik Planı

PG 2.2.2.1- Okul geliştirme çalışmalarına katılan öğrenci sayısı	%50	10	20	30	40	50	60	Aylık	Yıllık
PG 2.3.1.1- İş birliği protokolü sayısı	%50	2	3	4	5	6	7	Aylık	Yıllık
PG 2.3.2.1-Hizmet içi eğitim verilen usta öğretici sayısı	%50	20	25	30	40	80	120	Aylık	Yıllık
Koordinatör Birim	Okul/kurum Yönetimi								
İş birliği Yapılacak Birimler	Öğretmenler, işletme yetkilileri, veliler								
Riskler	- Öğrencilerin haftanın 4-5 günü işletmelerde meslek eğitimi görmeleri, - Velilerin çalışma saatlerinin etkinliklere uymaması,								
Stratejiler	- Sosyal sorumluluk projeleri ile sosyal etkinlikler öğrencilerin iletişim ve iş birliği becerilerini geliştirecektir. - İşletmelerle iş birliği protokolleri sayesinde okul geliştirme çalışmaları daha etkili olacaktır. - Usta öğreticilere hizmet içi eğitim seminerleri yapmak öğrencilerin işletmelerde meslek eğitimine önemli katkı sağlayacaktır.								
Maliyet Tahmini	- Sosyal etkinlik giderleri: 30.000.-TL - Seminer giderleri: 10.000.-TL Yıllık Toplam : 40.000.-TL								
Tespitler	- Öğrencilerin akademik becerileri ile sosyal becerilerinin düşük düzeyde olması - İşletme desteklerinin yeterli olmaması, - usta öğreticilerin ergen davranışları ve mesleki eğitim teknikleri konusunda yeterli olmaması								
İhtiyaçlar	- Sosyal ve kültürel becerilen geliştirilmesi ihtiyacı, - İşletmede meslek eğitimi çalışmalarının etkinliğinin artırılması ihtiyacı								

**Tablo 4.3 Amaç, Hedef, Gösterge ve Stratejiler Tablosu (Tema 3)**

<b>TEMA 3</b>	<b>Kurumsal Kapasite</b>
<b>Amaç 3.1</b>	<b>Okulun fiziki yapısını iyileştirmek</b>
<b>Hedef 3.1.1</b>	Derslik donatılarının iyileştirilmesini sağlamak.
<b>Hedef 3.1.2</b>	Dersliklere, ürün panoları kazandırmak.
<b>Hedef 3.1.3</b>	Okulda sürekli erişilebilir kitaplık oluşturmak ve kitap sayısını artırmak.
<b>Amaç 3.2</b>	<b>Okul bahçesinde düzenleme yapmak</b>
<b>Hedef 3.2.1</b>	Bahçede çim ve çiçeklendirme yapmak.
<b>Hedef 3.2.2</b>	Giriş kapısı ve park bölümlerini düzenlemek.
<b>Amaç 3.3</b>	<b>Öğrencilerde sağlık, temizlik ve hijyen kültürü geliştirmek</b>
<b>Hedef 3.3.1</b>	Sağlık, temizlik ve hijyen çalışmalarına öğrenci katılımını artırmak.
<b>Hedef 3.3.2</b>	Temizlik ve hijyen yarışması düzenlemek, başarılı olanları ödüllendirmek.
<b>Amaç 3.4</b>	<b>Öğrencilerin rehberlik etkinliklerine erişimini artırmak.</b>
<b>Hedef 3.4.1</b>	Rehberlik etkinlikleri, seminerleri yapmak.
<b>Hedef 3.4.2</b>	Öğrenci ve ailelere yönelik eğitsel ve mesleki rehberlik yapmak.
<b>Amaç 3.5</b>	<b>Öğretmenlerin sosyal ihtiyaçları ve mesleki gelişimi için fırsatlar sağlamak.</b>



## Karabağlar Mesleki Eğitim Merkezi 2024-2028 Stratejik Planı

<b>Hedef 3.5.1</b>	Okul temelli mesleki gelişim planları hazırlamak /mahalli hizmetçi eğitime katılımı artırmak
<b>Hedef 3.5.2</b>	Öğretmen gezileri, yemekli toplantıları düzenlemek.

Performans Göstergeleri	Hedef Etkisi*	Başlangıç Değeri**	2024	2025	2026	2027	2028	İzleme Sıklığı	Rapor Sıklığı
PG 3.1.1.1- İyileştirilen derslik sayısı	%30	2	4	5	6	7	8	Aylık	Yıllık
PG 3.1.2.1- Duyuru panosu sayısı	%35	4	6	8	10	12	14	Aylık	Yıllık
PG 3.1.3.1- Kitaplıktaki kitap sayısı	%35	40	50	60	80	100	120	Aylık	Yıllık
PG 3.2.1.1- Düzenleme yapılan alan (m2)	%100	40	50	100	200	300	400	Aylık	Yıllık
PG 3.3.1.1- Sağlık ve hijyen çalışmalarına katılan öğrenci sayısı	%50	10	20	50	80	110	140	Aylık	Yıllık
PG 3.3.2.1- Hijyen yarışması başarılı ödülü alan öğrenci sayısı	%50	6	10	15	20	30	40	Aylık	Yıllık
PG 3.4.1.1-Rehberlik etkinliği sayısı	%50	6	8	10	12	14	16	Aylık	Yıllık
PG 3.4.2.1- Eğitsel ve mesleki rehberlik yapılan sayısı	%50	40	50	60	80	100	120	Aylık	Yıllık
PG 3.5.1.1- Okul temelli mesleki gelişim ile hizmetçi eğitime katılan öğretmen sayısı	%100	30	30	35	40	45	50	Aylık	Yıllık
<b>Koordinatör Birim</b>	Okul/kurum Yönetimi / Öğretmenlerden oluşan ekipler								
<b>İş birliği Yapılacak Birimler</b>	Öğretmenler, veliler, öğrenciler								
<b>Riskler</b>	- Afet vb olağanüstü durumlar								
<b>Stratejiler</b>	- Derslikleri iyileştirilmesi, sınıf panoları yapılması ve aktif kullanımı, erişilebilir kitap sayısının artırılması öğrenme süreçlerini etkili kılacak, öğrenmeleri güçlendirecektir. - Bahçe düzenlemesi öğrencilerin, öğretmenlerin motivasyonunu artıracaktır. - Sağlık, temizlik ve hijyen çalışmaları yapılacak, ödüller verilecek, - Daha fazla öğrenci ile velilere yönelik rehberlik etkinlikleri olumsuz davranışların azaltılmasına katkı sağlayacak, başarıyı artıracaktır. - Okul temelli mesleki gelişim programları öğretmenlerin etkililiğine katkı sağlayacaktır.								
<b>Maliyet Tahmini</b>	- Etkinlik giderleri: 10.000.-TL - Seminer giderleri: 5.000.-TL - Bahçe düzenleme: 50.000.-TL Yıllık Toplam : 65.000.-TL								
<b>Tespitler</b>	- Öğrenciler ve öğretmenler için sosyal alanlar yeterli değildir. - Sosyal etkinlikler için fiziki mekanlar yeterli değildir.								
<b>İhtiyaçlar</b>	- Sosyal ve kültürel becerilen geliştirilmesi için uygun fiziki mekan ihtiyacı, - Öğrenci sayısına uygun ek bina ihtiyacı - Okul güvenliğine ve temizliğine yönelik personel ihtiyacı								



## 4.5 Maliyetlendirme

Amaç ve hedeflerin plan dönemi içinde gerçekleştirilebilmesi yapılacak etkinliklerin tahmini maliyeti aşağıdaki gibi belirlenmiştir. Tahmin edilen maliyet tutarı ile gelirler (okul aile birliği gelirleri, genel bütçe gelirleri, işletmelerin destekleri) arasında uyum olduğu, önceki yıllara ait hesaplarla karşılaştırılarak doğrulanmıştır. Tahmini maliyet tablo (Tablo 4.4) halinde aşağıda verilmiştir.

**Tablo 4.4. Tahmini Maliyet Tablosu**

	2024	2025	2026	2027	2028	Toplam Maliyet
<b>Amaç 1.1:</b>						
<b>Hedef 1.1.1</b>	0	0	0	0	0	<b>0</b>
<b>Hedef 1.1.2</b>	0	0	0	0	0	<b>0</b>
<b>Amaç 1.2:</b>						
<b>Hedef 1.2.1</b>	2000	3000	4000	5000	6000	<b>20000</b>
<b>Hedef 1.2.2</b>	5000	10000	15000	20000	25000	<b>75000</b>
<b>Amaç 2.1:</b>						
<b>Hedef 2.1.1</b>	5000	5000	5000	5000	5000	<b>25000</b>
<b>Hedef 2.1.2</b>	5000	5000	5000	5000	5000	<b>25000</b>
<b>Amaç 2.2:</b>						
<b>Hedef 2.2.1</b>	10000	20000	30000	40000	50000	<b>150000</b>
<b>Hedef 2.2.2</b>	10000	20000	30000	40000	50000	<b>150000</b>
<b>Amaç 2.3:</b>						
<b>Hedef 2.3.1</b>	0	0	0	0	0	<b>0</b>
<b>Hedef 2.3.2</b>	0	5000	5000	5000	5000	<b>20000</b>
<b>Amaç 3.1:</b>						
<b>Hedef 3.1.1</b>	10000	20000	30000	40000	50000	<b>150000</b>
<b>Hedef 3.1.2</b>	1000	1000	1000	1000	1000	<b>5000</b>
<b>Hedef 3.1.3</b>	5000	5000	5000	5000	5000	<b>25000</b>
<b>Amaç 3.2:</b>						
<b>Hedef 3.2.1</b>	10000	20000	30000	40000	50000	<b>150000</b>
<b>Hedef 3.2.2</b>	30000	30000	0	0	0	<b>60000</b>
<b>Amaç 3.3:</b>						
<b>Hedef 3.3.1</b>	20000	25000	30000	35000	40000	<b>150000</b>
<b>Hedef 3.3.2</b>	1000	2000	3000	4000	5000	<b>15000</b>
<b>Amaç 3.4:</b>						
<b>Hedef 3.4.1</b>	0	0	0	0	0	<b>0</b>
<b>Hedef 3.4.2</b>	1000	1000	1000	1000	1000	<b>5000</b>
<b>Amaç 3.5</b>						
<b>Hedef 3.5.1</b>	1000	1000	1000	1000	1000	<b>5000</b>
<b>Hedef 3.5.2</b>	20000	25000	30000	35000	40000	<b>150000</b>
<b>TOPLAM</b>	<b>136000</b>	<b>193000</b>	<b>215000</b>	<b>267000</b>	<b>319000</b>	<b>1130000</b>



## 5. İZLEME VE DEĞERLENDİRME

Bu süreçte, okul/kurum amaç ve hedefleri yönelik ilerleme durumunu görebilmek için sistematik olarak nitel ve nicel veriler toplanacaktır. Her yılın ilk altı ayında ara değerlendirme yapılarak yılı sonunda izleme ve değerlendirme raporu düzenlenecektir. Altı aylık süreçlerde değerlendirme yapılarak yıllık izleme ve değerlendirme raporu hazırlanacaktır. Rapor ilçe milli eğitim müdürlüğüne her yıl sonunda gönderilecektir. Stratejik planın izleme ve değerlendirme süreçlerinde, sorunlu durumlar ya da iyileştirilmesi gereken durumlar ortaya çıkarsa planda değişiklik yapılabilecektir. İzleme ve değerlendirme çalışmalarında her bir hedef için ayrı ayrı olmak üzere aşağıda verilen örnek şablon tablodan (Tablo 5.1) yararlanılacaktır.

**Tablo 5.1 İzleme ve Değerlendirme Şablonu**

..... Eğitim Öğretim Yılı Stratejik Plan İzleme ve Değerlendirme Tablosu					
<b>A1</b>					
<b>H1.1</b>					
<b>Hedef 1.1 Performansı</b>					
<b>Sorumlu Birim</b>					
<b>Performans Göstergesi</b>	Hedefe Etkisi (%)	Plan Dönemi Başlangıç Değeri *(A)	İzleme Dönemindeki Yıl Sonu Hedeflenen Değer (B)	İzleme Dönemindeki Gerçekleşme Değeri (C)	Performans (%) (C-A)/(B-A)
<b>PG 1.1.1</b>					
<b>PG 1.1.2</b>					
<b>Hedefe İlişkin Değerlendirmeler</b>					

## 6. Tablo/Şekil/Grafikler/Ekler

Tablo 2.1 Mevzuat Analizi Tablosu .....	4
Tablo 2.2 Üst Politika Belgeleri Tablosu .....	5
Tablo 2.3 Faaliyet Alanları Ürün ve Hizmetler.....	7
Tablo 2.4 Paydaş Analizi .....	8
Tablo 2.5. Anketlerin Değerlendirme Seçenekleri ve Puan Aralıkları .....	9
Tablo 2.6 Öğrenci Memnuniyeti Boyutlarına İlişkin Puan Ortalamaları .....	9
Tablo 2.7 Veli Memnuniyeti Anketi .....	10
Tablo 2.9 Personel Bilgileri .....	12
Tablo 2.10 Personel Eğitim Durumu.....	14
Tablo 2.11 Okulun Teknolojik Altyapısı .....	14
Tablo 2.12 Okul/Kurumun Fiziki Altyapısı .....	15
Tablo 2.13 Gelir Gider Durumu .....	16
Tablo 2.14 Öğrenci sayıları (2023-2024 Eğitim Öğretim Yılı) .....	16
Tablo 2.15 Öğrenci Sayılarında Değişim .....	16
Tablo 2.16 Öğrenci Ödülleri .....	17
Tablo 2.17 Belgelendirme .....	17
Tablo 2.18 Öğrenci devam durumu.....	17
Tablo 2.19 Sosyal kültürel etkinliklere katılım .....	17
Tablo 2.20 PESTLE Analizi Tablosu.....	18
Tablo 2.21 GZFT Analizi Tablosu .....	19
Tablo 2.22 Tespit ve İhtiyaçları Belirlenmesi .....	22
Tablo 4.1 Amaç, Hedef, Gösterge ve Stratejiler Tablosu (Tema 1) .....	28
Tablo 4.2 Amaç, Hedef, Gösterge ve Stratejiler Tablosu (Tema 2) .....	29
Tablo 4.3 Amaç, Hedef, Gösterge ve Stratejiler Tablosu (Tema 3) .....	30
Tablo 4.4. Tahmini Maliyet Tablosu .....	32
Tablo 5.1 İzleme ve Değerlendirme Şablonu .....	33